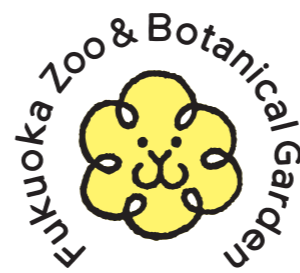




# どろしよくぶつえん 動植物園だより



# どろしよくぶつえん 動植物園だより

vol. **130**  
Spring & Summer  
2023



3月10日 OPEN!  
何でもない日も、Happyになる。  
「ボタニカルライフスクエア」

特別企画  
比べてみよう! 動物・植物のいろいろ

アムールトラ  
ヒューイ、来園。元気にデビュー♪



**福岡市動植物園**  
Fukuoka Zoo & Botanical Garden

開園時間 9:00~17:00(入園は16:30まで)

休園日 毎週月曜日

(祝日の場合はその翌日)、年末年始(12/29~1/1)

入園料 大人600円(480円)、高校生300円(240円)、中学生以下無料( )内は30人以上の団体料金  
※障がいのある方、福岡市・北九州市・熊本市及び鹿児島市居住の65歳以上の方、「動物サポーター」  
「植物園友の会会員」は無料。(学生証、障害者手帳、シルバー手帳等をご提示ください。)

TEL 092-531-1968 (総合案内所)  
〒810-0037 福岡市中央区南公園1番1号

動物園ホームページ  
<https://zoo.city.fukuoka.lg.jp>



vol. **130**  
Spring & Summer  
2023

動物飼育数 (2023年1月末現在)		動物取扱業者標識	
哺乳類	37種204点	氏名	福岡市長 高島宗一郎
鳥類	49種183点	所在地	福岡市中央区 南公園1番1号
は虫類	13種53点	登録番号	動管第E0402054号
合計	99種440点	有効期限	2027年7月3日
植物展示数 (2023年1月末現在)		名称	福岡市動物園
温室	1,240種	種別	展示
野外	1,400種	登録年月日	2007年7月4日
合計	2,640種	動物取扱責任者	山崎 理恵子

第130号(令和5年3月発行)  
発行/(公財)福岡市緑のまちづくり協会 TEL 092-0033 福岡市中央区小笹5丁目1番1号  
(福岡市植物園 緑の情報館内) TEL 092-260-8816  
編集/福岡市動植物園 TEL 092-531-1968(総合案内所)  
制作/福岡印刷株式会社 TEL 092-451-0027(営業部)



マジックアワーで幻想的に浮かび上がる  
ボタニカルライフスクエア。



福岡市住宅都市局  
一人一花推進部 部長  
兼 (公財)福岡市緑のまちづくり協会  
専務理事  
上原 真之さん

一人一花運動の輪を広げる  
新たなチャレンジを  
生み出す拠点へ

この「ボタニカルライフスクエア」での狙いの1つは、市民や企業の皆さまがやってみたいこと、チャレンジしたいことが実現可能な場所を作ること。もう1つは、植物園に初めて来た！という人を一人でも多く生み出すことです。花や緑の持つ力や価値を知っていただき、一人一花運動の輪がさらに広がることに期待しています。

# 3月10日 OPEN! 何でもない日も、Happyになる。 「ボタニカルライフスクエア」



1. 一人一花運動の拠点、ボタニカルライフスクエア。 2. コンロやオーブンを備えたキッチンがあり、飲食イベントにも対応できる。 3. 組み合わせて支え合うレシプロカル構造を採用した木造屋根の天井。 4. 屋上緑化は、保水力と排水を調整する特殊技術を採用。

## サロン



サロンでは、SDGsに関する書籍も紹介しています。コーヒーなどを持ち込み、ゆったりとくつろげる憩いのスペースです。



落ち着いたリビングのような空間のサロンは、ボタニカルライフの魅力を経験しながら休憩や読書を楽しめる場所です。



ガラスを多用しているため、ホールでの活動状況が外から見え、ホールの中にいる時は植物園の緑に囲まれた感覚を楽しめます。



バラ展やラン展、写真コンテストなど、たくさんの展示会を楽しむことが可能に。個人の個展なども開催できます。

## ＼インフォメーション／

**〈場所〉**  
福岡市植物園 芝生広場北側  
(〒810-0033 福岡県福岡市中央区小笹5-1-1)

**〈ご利用時間〉**  
【午前の部】9時～12時  
【午後の部】13時～17時  
※日貸しも可能  
※夜間などの時間外利用や休園日の利用も可  
(要協議)

**〈貸出備品〉**  
テーブル、椅子、パーテーション、プロジェクター、スクリーンなど

「見る」植物園から、「参加する」植物園へ——

福岡市植物園の芝生広場にオープンしたボタニカルライフスクエアは、福岡市の一人一花運動の輪を広げる活動拠点として設置された新しい施設です。

ここは360度見渡す限り花と緑に囲まれた絶好のロケーションで、ホール、サロン、半屋外スペースを備えています。最大100人収容できるホールは、講演会や研修会、個展やワークショップなどアイデア次第でさまざまな活動に利用できます。また緑あふれるサロンでは、ゆつくりくつろぐことができます。

都心とは異なる演出が可能になり、「見る」植物園から「参加する」植物園へ——。花や緑に興味のある方はもちろん、これまで興味のなかった方もぜひ参加して、ボタニカルライフを体験してみてくださいいかがでしょうか？

粘着型



**ムシトリスミレ**  
タヌキモ科ムシトリスミレ属  
可愛らしい紫色の花を咲かせますが、モウセンゴケと同様、葉の表面から消化酵素を含む粘液を出して獲物を捕えます。



**モウセンゴケ**  
モウセンゴケ科モウセンゴケ属  
葉の表面の繊毛から消化酵素を含む粘液を出して獲物をキャッチ。獲物を落とさないよう葉で巻き込み、養分を消化吸収します。

**ハエトリグサ**  
モウセンゴケ科ハエトリグサ属  
2枚の葉が素早い動きで獲物を挟み込んで捕まえ、締め付けます。その後1週間かけてじわじわ溶かしていきます。



はさみ込み型

# 食虫植物の不思議

昆虫を捕えて食べる不思議な植物「食虫植物」。園内では温室の鉢花室の一角にコーナーを設け、タイプ別に観察できるよう紹介しています。

落とし穴型



**ウツボカズラ**  
ウツボカズラ科ウツボカズラ属  
食虫植物の体表的なものといえばこれ。ひょうたんのような捕虫袋の中に虫が入り込むと、袋に溜まった強い酸性の消化液で溶かしてしまいます。

**ミミカキグサ** タヌキモ科 タヌキモ属  
土の中に捕虫囊をつけて、地中のプランクトンなどを捕まえます。花が咲いた後、残ったガクが耳かきのような形をしています。



吸い込み型



**ウサギゴケ**  
タヌキモ科 タヌキモ属  
ウサギがダンスしているような可愛い花。湿地の岩壁に生育し、根茎についた捕虫囊(ほちゅうのう)で微生物を吸い込み栄養にします。

植物研究者・宮崎国際大学 講師 田川 一希先生の講座

2022年8月、小学生を対象にした夏休みイベント「食虫植物の不思議」が開催されました。食虫植物についてスライドで学んだリクイズで盛り上がった後は、園内へ観察に出発。実際に触れたり覗いたり、田川先生の面白いお話にみんな夢中!「それぞれの特徴がわかって楽しかった!」と子どもたちは目を輝かせていました。



植物園公式ブログにも!

## 植物園では花やみどりを通じて 市民や企業・団体の皆さまと様々なカタチで「共創」をすすめています。

福岡市が取り組む「一人一花運動」(花で共創のまちづくり)の拠点施設である植物園では、様々な「共創モデル」に取り組んでいます。花みどり豊かな植物園にて共創したいと思われる皆さまからのご提案をお待ちしています。

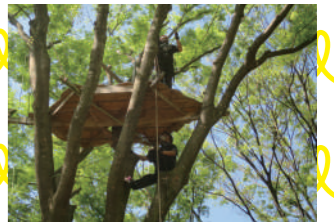
### 植物園でボランティア活動や寄付をしたい

▶国際ソブチミスト福岡-西による認証30周年記念のガゼボの寄付。



▶トヨタサントリミドリエ(株)ジャパンネットワークスによる壁面緑化資材の寄付。壁面緑化ボランティアマタケ造景(株)による管理。

▶ハーブ園管理ボランティアアンドグリーン(株)によるハーブ園管理。



▶南公園里山ボランティア 南公園・森の倶楽部、桜坂里山の会による里山管理。

▶ロープワークボランティア 攀樹会による、樹木管理。

### 植物園でイベントや展示会・講座を実施し来園者サービスの提供やPRをしたい\*

▶一人一花おもてなし花壇協賛企業である(株)クスターによる、ミネラル水足湯体験の実施。



▶福岡市Well-being&SDGsマスター登録企業であるキャンジヨ/キャンパ女子(株)による、クリスマスナイト焚火イベントの実施。



▶(公社)日本フラワーデザイナー協会福岡県支部による、季節の花を使った「フラワーデザイン体験レッスン」の実施。



▶一人一花サポート企業である平田ナーセリーによるクリスマスローズの展示即売やワークショップの実施。



▶福岡バラ会によるバラ展の開催や講座の実施。



▶KBC九州朝日放送による、ふるさとwishデジタルスタンプラリーポイント会場としてのPRの実施。

FILM 02

秋冬に開催したイベントのご紹介

# 動植物園 Event Album

FILM 01



### 2022.12月~2月 「焚火の時間」

期間中、不定期の日曜日に、園内で発生した枯れ枝や剪定枝で焚火を楽しむ催しを行いました。20円(一口)の寄付をいただいた方には焼きマシュマロ体験をしていただきました。頂いた寄付金で花苗等を購入し、花壇にたくさんの花を植えています。



### 2022.12/20 「レモンガラスでしめ飾りづくり」

植物園ハーブボランティアの方を講師に、植物園で育てたレモンガラスを編み込み、稲穂やナンテンの実などで飾り付けて、正月しめ飾りを製作しました。



### 2022.12/3~4 福岡市美術館とのコラボ企画「想いの種」

植物園で見つけた実物の種をもとに、みんなの心の中にある「想いの種」(アート作品)を作る企画を実施しました。1日目は、植物園の緑の解説員の話聞きながら園内を散策。自分の気持ちにある種を見つけ、2日目は、自分の想いを種に見立て、粘土などを使い、アート作品を作りました。植物園における「Fukuoka Art Next」につながる取り組みで「植物の不思議にふれて、創作意欲がわいた!」との声も。



### 2022.10/8, 10/10 「ヤマネコ命名ガイド」開催

ツシヤマネコの繁殖の取り組みなどについて飼育員のお話の後、仔ネコの名前を投票していただき、2022年5月生まれの仔ネコは「つむぎ」、7月生まれの仔ネコは「りん」、「チョコ」に決まりました。



### 2022.11/20 北村直登さんの動物園応援プロジェクトリターン品の「1日飼育員体験」を実施

画家の北村直登さんによる動物園応援プロジェクト「クラウドファンディング」(8/20~9/20)のリターン品「1日飼育員体験」が実施されました。(応援購入額から経費などを差し引いた利益の50%を福岡市動物園に寄付いただく予定)



### 2023.1/2 3年ぶりの開催 「新春福引大会」

お正月恒例の「新春福引大会」を3年ぶりに開催しました。今回から動物園・植物園合同開催で、先着500名を対象にはずれなし、動植物園らしい縁起の良い賞品などに大盛況でした!

## 4月から9月までの見頃をチェック!

# 植物園散策Calendar



和名	4月	5月	6月	7月	8月	9月
ヒスイカズラ	■					
サクラ:ウコン	■					
サクラ:カンザン	■					
ハナイカダ	■					
ツツジ:クルメツツジ	■					
ハンカチノキ	■					
トチノキ	■					
ヒツパタゴ	■					
バラ(春)	■					
ユリノキ		■				
月下美人:しだれ月下美人(開花調整)			■	■	■	■
トケイソウ			■	■	■	■
ティーツリー			■			
アジサイ各種			■	■	■	■
スモークツリー			■	■	■	■
ハカタユリ			■			
オオマツヨイグサ(夜咲き)			■	■	■	■
ハンゲショウ(葉)			■	■	■	■
ジャカランダ			■	■	■	■
クチナシ			■			
アソコギリソウ				■	■	■
ヒマワリ				■	■	■
アメリカフヨウ				■	■	■
サルスベリ				■	■	■
オオオニバス(夜咲き)				■	■	■
サガリバナ(夜咲き)				■	■	■
ナンバンギセル				■	■	■
ヒガンバナ:シロバナマンジュシャゲ				■	■	■

※気候により時期のずれがあります。  
※夜咲きの植物は「夜の動物園」開催時におすすめしています。  
※破線は1日花ですので、タイミングがあれば見ることができます。

## ねづくプロジェクト @ 福岡市植物園 ニュース

### 動物園に活動場所を広げ、「宿根草ガーデン制作ワークショップ」を開催。動物園の通路が緑豊かな散策路に。

花とみどりの活動を通じて人の輪がまちづくりにまで「ねづく」人材を育成していくことを目的とした「ねづくプロジェクト」。



市民や学生、企業の皆様のご参加をいただき、4つの宿根草ガーデンを制作しました。



亀崎開楽園の亀崎正吾先生の他、プロの造園家が多数、ゲストティーチャーとして参加しています。





ミナミシロサイ



ウバメガシ

## 皮がかたーい。カッチカチの、キーンキン♪

ミナミシロサイ／たるんで見える皮膚は、実は動物の中で一番硬く、厚みは1.5～5cmも(人間は約2mm)。敵に襲われても爪や牙を通さない鎧のような皮膚です。  
ウバメガシ／木材としての比重はスギ・ヒノキの2倍以上で、ウバメガシから作る備長炭は通常の木炭よりも硬く、叩くと金属音がするほど。

キーンキン♪



ブラッサグエノン



モンキーオーキッド

## 顔が個性派。え? 誰かに似てる!?

ブラッサグエノン／白くて長〜いアゴひげ、頭にはヘアバンドをしているようなユニークな容姿に思わず頬が緩みます。

ドラクラ属(愛称:モンキーオーキッド)／蘭の仲間。開いた花卉の中が、まるでおサルさんの顔のように見えることからこの愛称に。

ビントロング／お尻に臭腺があり、そばに行くとポップコーンのようなココナッツのような、おいしいような香りが漂ってくる不思議な動物。

カツラ／黄葉、落葉した葉は、キャラメルのような香り。香りの正体は、葉から出る天然有機化合物「マルトール」という成分。



ビントロング



カツラ

不思議な香り…あ、キャラメルポップコーンだ♡

## 背が高〜い! 草なのにキリンよりノッポさん

アミメキリン／高い木の枝の葉を食べるために進化したと言われるキリン。身長平均はオス5.3m、メス4.3m。福岡市動物園のジュラ(オス)は約4.8mです。 ※写真はリンダ(メス)です。  
メキシコヤマゴボウ／見た目は樹木ですが、なんと多年草の草本類! 木より大きく、キリンよりも高く、福岡市植物園のメキシコヤマゴボウは約12mです。



メキシコヤマゴボウ



アミメキリン

## すっごく鋭い!!! トゲトゲしてても心は優しい?

サボテン／立派なトゲで武装しているかのような「偉冠玉」。トゲの長さは5~10cm程。優しい黄色の花が咲きます。

アフリカタテガミヤマアラシ／長さ50cm程の針が体の表面を覆い、広げるとタテガミのような迫力。針はプラスチックのような手触りで、太いものはアルミ缶を貫くほどの強靭さ!



サボテン



アフリカタテガミヤマアラシ



ヒロニシキヘビ

## 長~~~~い。どこまで続く? このカラダ

ヒロニシキヘビ／体長1.5m~2.7m程度。体がずんぐりちょっと太めなのが特徴。タイ南部からマレー半島、インドネシアのスマトラ島やボルネオ島に分布しています。

ポーモンティア・グランディフロラ／ツルの長さはなんと40mほどにもなり、早春には白く大きな美しい花を咲かせます。



ポーモンティア・グランディフロラ

## 省エネなの? はい。わたしたち、低燃費。

カバ／体重2~3tでエサの量は1日40~50kg。体重4tで1日200kg食べるゾウと比べるとグンと低燃費。水中で暮らすカバは体重を浮力で支え、カロリー消費が少なく済むからです。

サトウキビ／光合成の速度が一般的な植物の約2倍。高温で水分が少ない場所でも効率よく光合成できる植物です。



サトウキビ



カバ

Check this out!

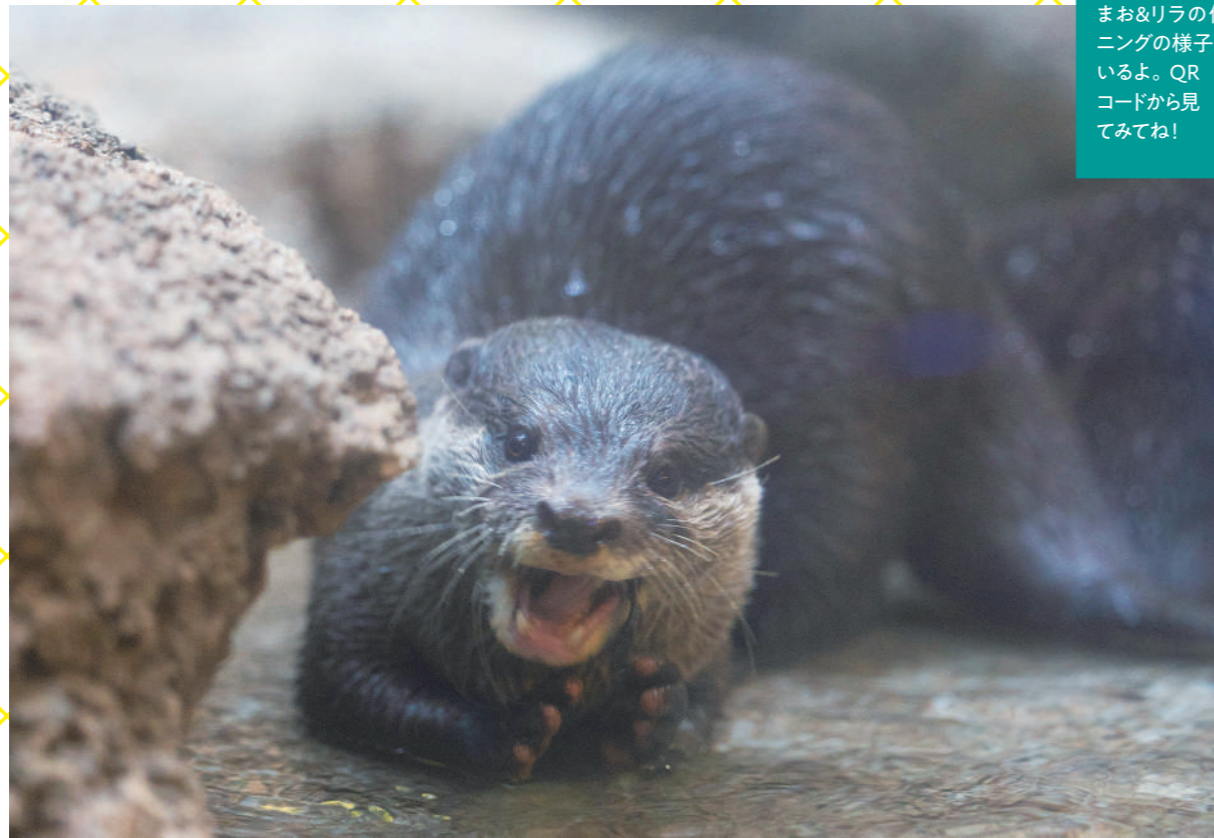
比べてみよう! 動物・植物のいろいろ

Check this out!

「長ら」「硬ら」「省エネ」etc. ちよっと変わった視点で 動物園内を観察してみよう!

# コツメカワウソさん、ほんにちは。

現在、福岡市動物園には7頭のコツメカワウソが暮らしています。自然に近い環境で飼育しながら、健康管理もしっかりするために体重測定トレーニングを行なっています。



### プチ情報

YouTubeでは、別の個体まお&リラの体重トレーニングの様子も紹介しているよ。QRコードから見えてね!



ぶらな瞳とかわいい仕草で人気のコツメカワウソ。手には水かきがあり、泳ぎが大の得意です。福岡市動物園では、きびなごやささみ、馬肉、ドジョウなどを食べています。そんな彼ら1頭1頭の体調の変化を把握するために、2021年10月から数カ月おきに体重測定を始めました。エサの量の調整や、病気の早期発見のためにととても役立つからです。とはいっても、動き回るカワウソをおとなしく体重計に

乗せるのは至難のワザ。最初は警戒して体重計に寄り付きませんでした。飼育員からごほうびがもらえることがわかると、だんだん慣れて乗ってくれるように。この日の測定でふく太は4.35kg。「少し減りましたが、太り気味だったのでOK」と飼育員の白濱さん。「コツメカワウソは結石ができやすい体質なので、次はレントゲン検査の練習にもチャレンジしたいです」と話していました。



スピード感満点！  
「一瞬のうちに」  
ドジョウをキャッチ!

教えてくれたのは、飼育員白濱祥平さん  
可愛いイメージのコツメカワウソですが、意外に動きが素早く、しっぽで舵をとりながら、水中を優雅に泳ぐ姿はとてもカッコイイです。水中から顔を出した時に目、鼻、耳が使えるよう一直線に並んでいるところなど、水辺の生き物ならではの特徴も観察してみてください。



1.木の板で囲って作った測定器 2.まずは息子のげんたを寝室から外に出してエサで誘導。「早くちょーだい」とすんなり台の上に乗ってくれて成功 3.続いてお父さんのふく太。高い位置からささみをあげると背伸びしてバクリ。しっぽまで全身まっすぐ乗れて、完璧！この日はすんなり測定できてトレーニングは順調。



## 会員募集 動物サポーター

動物サポーターとは、皆様に動物たちのエサ代などを支援していただくことにより、動物園で飼育されている動物に、より親しみを持っていただくための制度です。会員期間は入会日から1年後の月末までです。

寄付金	個人様 一口1,500円以上 企業・団体様 一口50,000円以上
動物サポーター特典	・登録証(年間パスポート)の発行 ・動植物園だよりの配布(2,000円以上) ・サポーター限定のイベントに応募できます(2,000円以上)
お問い合わせ	092(531)1968(総合案内所)

**動物サポーター報告**  
令和3年度 登録者: 6,609件(個人+企業) 寄付金総額: 17,861千円  
たくさんの方に登録いただき、心より感謝いたします。寄付金は動物のエサ購入費に充てさせていただきました。今後とも皆様のご支援をよろしく願っています。

**企業サポーター**(10万円以上/令和5年1月現在)  
(株)近代プラント (株)エルテックスヨシダ (株)マインド (株)ハちゃん堂 弁護士法人 森田法律事務所 (株)プロタイムズジャパン (株)三好不動産 キリンビバレッジ(株) バンダタクロー 三井住友トラスト不動産(株) AQUA one zoo (株)キッズプロモーション 樋口産業(株) 福岡建材(株) ひのグループ (株)バンダ不動産 九州電力送配電(株) 福岡配電事業所 (株)CuboRex (株)ブレイク研究所 FARM DOI 21 (有)雷永建設 東翔資産管理(株)

## 交通アクセス

土・日・祝日は大変混雑しますので公共交通機関をご利用ください。

もよりのバス停  
動物園 正門「動物園前」(56・58番)  
西門「上智福岡中高前」(56・57・58番)  
植物園 「小笹団地正門前」(56・57・58番)

- 博多駅方面から** バス停「博多駅前B」から58番バスで約20分(土・日・祝 約20分おき)
- 天神方面から** バス停「天神協和ビル前(10)」から56・57番バスで約20分(土・日・祝 約10分おき) ※57番は「動物園前」を経由しません。
- 地下鉄ご利用の場合** 地下鉄七隈線「薬院大通駅(動植物園口)」下車2番出口徒歩で15分またはバス停「薬院大通り」から56・57・58番バスで約6分(土・日・祝 約10分おき) ※57番は「動物園前」を経由しません。
- 西鉄電車ご利用の場合** 西鉄天神大牟田線「薬院駅」下車南口バス停「薬院駅前」から58番バスで約10分(土・日・祝 約20分おき)



## 会員募集 植物園一人一花友の会

令和3年4月から「福岡市植物園友の会」は新しい特典が加わり「福岡市植物園一人一花友の会」に変わりました。※入園記念スタンプ8個で花鉢プレゼントは終了。

寄付金	個人様 2,000円以上 企業・団体様 50,000円以上
入会特典	・会員期間中は動植物園入園料が無料 ・会員限定の催しの参加や、花苗のプレゼント(抽選有) ・園芸講座の当選確率アップ ・動植物園だよりの配布 ・植物園内売店、レストランでの割引等(動物園は除く) ・一人一花サポート制度の利用申込ができます。
お問い合わせ	092(522)3210(福岡市植物園)

**植物園一人一花友の会会員報告**  
令和3年度 会員数: 356件(個人+企業) 寄付金総額: 817千円  
皆様の温かいご支援に心よりお礼申し上げます。いただいた寄付金は園内花壇の花苗購入などに充てさせていただきました。今後とも皆様のご支援をどうぞよろしく願っています。

**企業・法人会員**(10万円以上/令和5年1月現在)  
(株)近代プラント (株)キッズプロモーション アンドグリーン(株) JT/日本たばこ産業(株)九州支社 キャンジョノキャン女子(株)

みなさまのご協力を  
お待ちしております!

基金の募金箱は福岡市植物園、  
福岡市情報プラザ(福岡市役所1F)  
などに設置してあります

## 緑あふれる都市環境をつくるための都市緑化基金とは?

**福岡市都市緑化基金のしくみ** 寄付金の税額控除が適用されます。

福岡市都市緑化基金は、(公財)福岡市緑のまちづくり協会が運営母体となり、市民のみなさまや民間企業からいただいた寄付金を積み立て、その運用利息等を利用して、都市の緑化を進めるための基金です。

市民・企業団体	>>>>>> 福岡市都市緑化基金	>>>>>> 都市緑化推進事業
	寄付・募金	運用利息等*

※福岡市都市緑化基金の運用から生ずる収益金および目標額を超える寄付金等

**寄付金の税控除について** 「福岡市都市緑化基金」に対する寄付には、所得税、福岡市の個人住民税で、寄付をした翌年の寄付金税額控除の適用が受けられます。(手続きなど、詳しくは、お気軽にご相談ください)

**基金についてのお申し込み・ご相談は** (公財)福岡市緑のまちづくり協会 みどり課企画推進係  
TEL092-822-5832

詳しくは、緑のまちづくり協会ホームページをご覧ください→



\\ SNSでも最新情報を発信中! /



来園

### ツシマヤマネコも新たに仲間入り

対馬野生生物保護センターより、「たんぼぼ」(オス/ No.102) がやってきました。



### ようこそ! ホオアカトキ

秋田市大森山動物園より、ホオアカトキ2羽(ともにオスで兄弟)がやってきました。

来園

【獣舎】ツル舎(ホオジロカムリツルの隣)



出園

### アラビアオリックス「サリーム」(オス)

2016年10月31日 来園  
2022年11月7日 金沢動物園へ転出



出園

### ツシマヤマネコ「キュー」(オス/No.60)

2010年10月28日 来園  
2022年12月1日 井の頭自然文化園へ転出



出園

### ツシマヤマネコ「結(ゆい)」(メス/No.81)

2017年4月27日 生まれ  
2022年12月1日 名古屋市東山動植物園へ転出



出園

### ツシマヤマネコ「つむぎ」(メス/No.97)

2022年5月15日 生まれ  
2022年12月22日  
ツシマヤマネコ野生順化ステーション(長崎県対馬市)へ転出



出園

### ツシマヤマネコ「りん」(メス/No.99)

2022年7月6日 生まれ  
2023年1月26日  
ツシマヤマネコ野生順化ステーション(長崎県対馬市)へ転出



## 動物情報館 Zoo Lab

\\ ツシマヤマネコの日(10月8日)にちなんで10月はヤマネコにまつわるいろいろなイベントを開催しました /

### 「とらやまって? ジオラマをつくろう!」

10月1日、2日は、ジオラマを作るイベントを開催。ヤマネコにまつわる自然界のお話を聞いた後で、制作すること1時間。個性豊かなヤマネコと、それぞれが思い描く風景の素敵なジオラマが完成しました。



### 「ヤマネコ仮装をしてヤマネコに会いに行こう!」

10月29日、30日は、ハロウィンにちなんでヤマネコの仮装イベントを行いました。顔やマスクにツシマヤマネコの模様を思い思いにペイントして楽しみました。



### 「もっと知りたい! ツシマヤマネコパネル展示・写真展示」

10月1日~30日まで、全国の動物園で飼育されているツシマヤマネコを写真付きで一挙大公開! ツシマヤマネコのことをより詳しく知ることができる、盛りだくさんの内容で、たくさんの方に訪れていただきました。



追悼



### ボルネオオランウータン「ミミ」(オス)

2022年11月から食欲不振と風邪の症状があり、全身症状の悪化から、12月14日朝に息を引きとった「ミミ」(推定53歳)。1969年頃に生まれ、1988年9月に豊橋市動物園より来園。約34年もの間、人懐っこい性格でファンも多く、かわいがっていただきました。寿命が40~50年と言われているので、とても長生きでした。「ミミ」今までありがとう。

追悼



### アフリカタテガミヤマアラシ「マサキ」(オス)

2012年9月5日 生まれ  
2022年9月15日 死亡

追悼



### バーバリーシープ「ウメ」(メス)

2007年4月17日 生まれ  
2023年1月21日 死亡



### どんぐりポストへのご協力、ありがとうございました!

2022年9月末から、総合案内所前に「どんぐりポスト」を設置。来園した方々が、園内で見つけたどんぐりをたくさん集めてくださいました。タンパク質豊富で栄養価の高いどんぐりは、ツキノワグマやイノシシ、ツシマジカたちがおいしくいただきました。



### アカカンガルー「あかり」に赤ちゃん誕生♡

2022年10月1日に「あかり」がお母さんになりました。お父さんは「ゆうた」です。「あかり」は人工哺育で育ち、赤ちゃんの誕生時に1歳だったということもあり、子が無事に育つのか、育児ができるのかなど心配されました。しかし、そんな心配をよそに子は元気に成長中で、「あかり」にくっついてぴよぴよ走り回る様子が愛らしいです。2023年1月22日の命名ガイドで、こども(メス)は「ひかり」という名前に決まりました!





アムールトラ

ヒューイ、来園。

元気にデビュー♪

2022年11月仲間入り！  
カイもうれしそう。



1. 12月中旬、お外デビュー前のヒューイ。寝室で飼育員が差し出す馬肉をパクリ 2. 12月下旬お外デビュー成功。以来、活発に放飼場をパトロール中 3. 他の動物の声にハッと立ち止まる様子も 4.5. 小休止。爪とぎや毛づくろいする様子はまるでイネネコのように愛らしい

好奇心全開!!  
パトロール中

福岡市動物園にはオスのアムールトラ「カイ」がいますが、2022年11月21日、浜松市動物園からオスの「ヒューイ」(2021年2月生まれ)がやってきました。新しい環境に慣れていく様子を飼育員の廣瀬さんに聞きました。

——来園から約3週間経過したヒューイの様子は？

臆病で警戒心が強い性格ですが、エサの時だけは元気に反応して食べてくれます。浜松市動物園生まれで4きょうだいで遊びながら育ち、飼育員には比較的慣れているようです。

ちなみに、トラは群れでなく1頭で生きる動物。ヒューイも4きょうだいで生まれ育ちましたが、成長と共に独り立ちしなければなりません。

——大変なことは？

カイが放飼場へ出ている間に、ヒューイをカイの部屋に移動させ、その間にヒューイの部屋を掃除する、というトレーニング中ですが、思

うように出てくれなくて扉を開けて30分くらいジッと息を潜めて待ったこともあります。

——カイの反応は？

オス同士を一緒にするとケンカになってしまうため、同室にすることはできません。とはいえ、2017年にメスが亡くなって以来、久しぶりに仲間の気配を感じて嬉しいのが、以前より元気になった気がします。隣室との仕切りの小さな穴からヒューイの様子をうかがってみたい、ヒューイもカイの寝室の側に寄り添っていたりと、お互いに、いい刺激になっているようです。

——観察のポイントがあれば教えてください

カイと交代で、放飼場で公開中です。ヒューイはまだ2歳になったばかりで体もカイより小さく、腰回りなどぶりぶり、むちむちしています。カイは16歳の高齢個体なので、無駄な肉もなくスマート。そんな2頭の違いにも注目してみてください。

福岡市動物園到着時の様子とお外デビューの様子