

# 動植物園だより

どうしよくぶつえん



令和2年 春夏号 vol.124 (公財) 福岡市緑のまちづくり協会 福岡市動植物園

令和元年8月3日(土) オオオニバス試乗会にて

植物園特集

## オオオニバス 生長記

動物園特集

## アムールトラ エミュー&ヒクイドリ

動植物園からのお知らせ NEWS

ペンギン舎  
リニューアル工事  
アジアゾウ  
受け入れについて



### 動物サポーター会員募集

動物サポーターとは、皆様に動物たちのエサ代などを支援していただくことにより、動物園で飼育されている動物に、より親しみを持っていただくための制度です。会員期間は入会日から1年後の月末までです。

#### 寄付金

個人様 一口1,500円以上 企業・団体様 一口50,000円以上

#### 動物サポーター特典

- ・登録証(年間パスポート)の発行
- ・動植物園だよりの配布(2,000円以上)
- ・サポーター限定のイベントに応募できます(2,000円以上)

#### 問い合わせ

福岡市動植物園総合案内所 092(531)1968

### 「植物園友の会」会員募集

植物園を植物愛好者の集いの場、都市緑化に関する知識・技術の学びの場として活用していただき、市民参加による植物園運営を目指し「植物園友の会」を設立しました。会員期間は入会日から1年後の月末までです。

寄付金 いただいた寄付金は園内花壇の花苗購入などに充てさせていただきます。

個人様 一口2,000円 法人・団体様 一口5,000円

#### 「植物園友の会」入会特典

- ・会員期間中は動植物園入園料が無料
- ・入園8回で素敵な花鉢をプレゼント
- ・園芸講座、植物観察会の優先募集

#### 問い合わせ

福岡市植物園 092(522)3210

### 動物サポーター報告 平成30年度登録者:8,859件(個人+企業) 寄付金総額:14,707千円

たくさんの方に登録いただき、心より感謝いたします。寄付金は動物のエサ購入費に充てさせていただきました。今後とも皆様のご支援をよろしくお願いいたします。  
 企業サポーター(10万円以上 令和2年1月現在) 森田法律事務所 キリンビバレッジ(株) プロタイムズ・ジャパン (株)マインド (株)三好不動産 パンダタクシー (株)八ちゃん堂 三井住友トラスト不動産(株) AQUA one zoo (株)エルテックス・ヨシダ (株)キッズプロモーション

### 交通アクセス 土・日・祝日は大変混雑しますので公共交通機関をご利用ください。

#### もよりのバス停

- 動物園 正門「動物園前」(56・58番)  
西門「上智福岡中高前」(56・57・58番)
- 植物園 「小笹団地正門前」(56・57・58番)

#### 博多駅方面から

バス停「博多駅前B」から58番バスで約20分(土・日・祝 約20分おき)

#### 天神方面から

バス停「天神協和ビル前(10)」から56・57番バスで約20分(土・日・祝 約10分おき)※57番は「動物園前」を経由しません。

#### 地下鉄ご利用の場合

地下鉄七隈線「薬院大通駅(動植物園口)」下車2番出口徒歩で15分またはバス停「薬院大通り」から56・57・58番バスで約6分(土・日・祝 約10分おき)※57番は「動物園前」を経由しません。

#### 西鉄電車ご利用の場合

西鉄天神大牟田線「薬院駅」下車南口バス停「薬院駅前」から58番バスで約10分(土・日・祝 約20分おき)



**福岡市動植物園**  
Fukuoka Zoo & Botanical Garden  
**開園時間** 9:00~17:00(入園は16:30まで)  
**休園日** 毎週月曜日(祝日の場合はその翌日)、年末年始(12/29~1/1)  
 ※令和2年3月30日(月)は開園します。  
**入園料** 大人600円(480円) 高校生300円(240円)、中学生以下無料( )内は30人以上の団体料金

※障がいのある方、福岡市・北九州市・熊本市及び鹿児島市居住の65歳以上の方、「動物サポーター」、「植物園友の会会員」は無料。(学生証、障害者手帳、シルバー手帳等をご提示ください。)

TEL 092-531-1968(総合案内所)  
〒810-0037 福岡市中央区南公園1番1号

**動物飼育数** (令和2年1月末時点)  
 哺乳類...38種209点 鳥類...57種214点 爬虫類...12種50点 合計...107種473点  
**植物展示数** (令和2年1月末時点)  
 温室...1,240種 野外...1,400種 合計...2,640種

動物園ホームページ  
http://zoo.city.fukuoka.lg.jp

#### 動物取扱業者標識

氏名	福岡市長 高島宗一郎
所在地	福岡市中央区南公園1番1号
登録番号	動管第E2902061号
有効期限	令和4年7月3日
名称	福岡市動物園
種別	展示
登録年月日	平成19年7月4日
動物取扱責任者	藤沢 大

### 動植物園だより 第124号 令和2年3月発行

発行/(公財)福岡市緑のまちづくり協会 TEL 092-822-5835  
〒814-0001 福岡市早良区百道浜2丁目3-26(福岡タワーセンタービル2階)

編集/福岡市動植物園 TEL 092-531-1968(総合案内所)  
〒810-0037 福岡市中央区南公園1番1号

制作/アド印刷株式会社 TEL 092-472-9871(代表)  
〒812-0004 福岡県福岡市博多区榎田1丁目3番23号



2019年8月3日(土)  
**昨年の  
 オオオニバス試乗会**  
 昨年も体重15kgまでのこどもたちに、たくさん参加してもらいました。今年も行う予定です!  
 オオオニバスの生長具合をみながらSNSやHPにて日程をお知らせします。

昨年葉の直径は110cm程度でした。小さな子供を支える浮力は十分にあります。でも泣いてしまう子ども...

step.5  
**葉**  
 8月頃



# 世界最大の葉を持つスイレン

# オオオニバス

# 生長記



オオオニバス(パラグアイオニバス)は、主に南米パラグアイ・アルゼンチンなどに自生する水生植物。直径1m以上にもなる巨大な葉は子どもが乗っても沈みません。当園で開催される「オオオニバス試乗会」は大人気!毎年小さな種子から大切に育てています。

## オオオニバスの仲間たち

オオオニバスの仲間(スイレン科オオオニバス属の植物)は、次の3品種が知られています。

**パラグアイオニバス**  
 学名: *Victoria cruziana* (ビクトリア・クルジアナ)  
 アルゼンチン、パラグアイ、ブラジル原産。葉縁の立ち上がりが高く、葉の浮力が強いので、葉の上に乗るイベントに向いています。葉縁の外側は緑色をしています。本園で生育している品種もこちらです。

**オオオニバス**  
 学名: *Victoria amazonica* (ビクトリア・アマゾニカ)  
 アマゾン地方原産。パラグアイオニバス (*Victoria cruziana*) と比べると、葉はひとまわり大きく、葉縁の立ち上がりは低いです。また、葉は全体的に赤みがかり、つぼみの外側に棘があります。

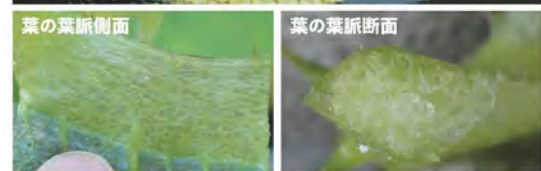
**オオオニバス'ロングウッド・ハイブリッド'**  
 学名: *Victoria 'Longwood Hybrid'* (オオオニバス'ロングウッド ハイブリッド')  
 パラグアイオニバスとオオオニバスの人工交雑種です。自然界には存在しません。性質は上の2種の間中型で、葉縁の立ち上がりが高く、葉が大きく、強健で育てやすいです。属名の *Victoria* (ビクトリア) は、イギリスのビクトリア女王にちなんで命名されています。

## 日に日に大きくなっていく姿を見るのが楽しみです。

オオオニバスは発芽率が10~20%と低いので、毎年多めに種子を蒔いています。水温を27~28℃に保ち、病害虫に気をつけながら育てています。肥料や日照条件が発育に影響するようで、福岡市植物園での最大記録は直径157cm。日に日に大きくなっていく姿を見るのが楽しみです。特にぐっと立ち上がった葉の縁が好きですね。8月上旬には、オオオニバス試乗会を行います。ぜひご参加ください。



## なぜ浮いていられるの?



葉の裏には蜘蛛の巣のように張り巡らされた太い葉脈があり、この溝にたくさんの空気をためることで強い浮力が生まれます。オオオニバスのこの構造は、建築物や工業製品の設計のヒントにもなっているとか。また葉の裏や茎には鋭いトゲがあり、魚に食べられないように身を守っているのだそうです。

step.1  
**種子**  
 12月頃



10月頃に採取しておいた種子を蒔くのは、12月のクリスマス前後。養生温室の中で、水を入れた瓶の中に種子を沈め、温度を上げて発芽を促します。



## 花の秘密!

夜、甘い芳香のある白い花で、コガネムシなどの甲虫を誘い、朝には虫たちを閉じ込めたまま花を閉じます。翌日の夕方に再び開いた花はピンク色に変化、虫たちを解放して花粉を運んでもらう仕組みです。

2日目



1日目



step.4  
**花**  
 6~9月

開花時期は6~9月頃まで。夕方から夜にかけて、直径20cmほどの花を2日間だけ咲かせます。夜の動植物園でタイミングが合えば観察することもできますよ。

step.3  
**植え付け**  
 4月



4月頃、ある程度育ってきたら温室の池に移植。そこからどんどん葉が展開していきます。葉は、最初は平らですが、生長に伴って縁がお盆のように立ち上がっていきます。

step.2  
**芽・葉**  
 1~3月頃



1月初旬~中旬頃に発芽が始まります。2月頃には双葉が、早いものは本葉も出始めます。

## 春から夏に開催予定のイベント

### 4~5月 春のバラまつり

約250種類1,100株のバラが咲き誇る、見頃の時期に開催いたします。期間中、福岡バラ会主催の春のばら展やイベントも。



### 4月 フラワーアレンジメント基礎講座

事前申込制・2,000円

季節の花を使って軽やかなアレンジメントをつくる講座です。初めての方もかんたんに挿せます。



### 4~7月 野鳥観察会・植物観察会・旬の植物ガイド

毎月1回

当日申し込みなのでお気軽にお楽しみいただけます。この機会に春の野鳥や植物を観察してみませんか？



### 8~9月 夜の動植物園

8月~9月の第2週目までの毎週土曜日

毎年恒例夏のイベント。夜の9時まで延長開園します。夜にしか咲かない花の展示や、観察会など、たくさんのイベントをご用意。



## 春夏イベントスケジュール

詳しい日程は植物園HP、イベントガイド等をご覧ください。

### 園芸講座&体験教室

- 4月 春のバラの手入れと管理  
押し花教室前期(連続6回)  
ハーブの効用1  
写真基礎講座(連続4回)  
プチ盆栽づくり
- 5月 春の庭木管理  
フラワーアレンジメント基礎講座  
ボタニカルアート入門(連続6回)  
梅雨のバラの手入れと管理
- 6月 ウチョウランを育ててみよう  
寄せ植え講座1  
ハーブの観察とハーブティーの試飲
- 7月 ハーブの効用2  
食虫植物の不思議(小4~小6)
- 8月 親子体験教室(葉脈標本づくり)  
夏のバラの手入れと管理
- 4月 春の野鳥観察会
- 5月 植物観察会【バラ】
- 6月 旬の植物ガイド(6月)
- 7月 旬の植物ガイド(7月)

### イベント

### 展示会

- 3月 こどもスケッチ大会  
春の茶会
- 4月 春のバラまつり  
みどりの日無料開園  
こどもの日プレゼント  
ハーブまつり
- 8月 夜の動植物園  
スコール体験  
オオオニバス試乗会  
セントポーリア展  
押し花教室受講者作品展  
ひょうたん展
- 4月 サボテン・多肉植物展  
春の野鳥写真展  
春の盆栽と山野草展  
クレマチス展  
ボタニカルアート展
- 5月 春のばら展  
花と緑のまちかど写真コンテスト入賞作品展
- 6月 ウチョウランと山野草展  
写真基礎講座受講者作品展  
こどもスケッチ大会作品展
- 7月 アサガオ展
- 8月 秋の野鳥写真展

※園芸講座・体験教室は事前申込制・有料の場合があります。

# 植物園イベントインフォメーション

## 秋から冬に開催のイベント

### 10月 一人一花サミット 10/26(土)・27(日)



もちろんグリッピーもやってきた!

### 見て、触れて、花や緑を楽しむ2日間

今年も植物園で都市緑化月間の10月、市民のみなさまに花と緑に親しんでもらうためのイベント「一人一花サミット」が開催されました。福岡市と、(公財)福岡市緑のまちづくり協会、福岡市内の緑化活動団体21団体が主催するイベントです。各団体で見て、触れて花や緑を楽しむコンテンツを用意。花・緑づくりの体験ブースや園内を彩る立体的花装飾が登場。特設ステージでは、表彰式やトークセッション、オーケストラのミニコンサートなど様々な催しが行われ、会期中の2日間は無料開園日だったこともあり、たくさんのお客様にご来園いただきました。

### 園内はおもてなしの装飾でいっぱい

会場装飾は、緑のコーディネーターの方々がその一部を施されました。カラフルな色彩を放つ花やカラーリーフで園内はより華やかに。



### 各団体のワークショップも大盛況!



# 樹木管理のお仕事

福岡市植物園の野外には約1,400種類もの樹木が展示されています。樹木自体の剪定や保護だけでなく、落ち葉の処理や除草などの環境を整える作業も樹木管理スタッフで行っています。

## 世話した樹木を見ていただけなのが仕事の喜びです。

樹木管理担当  
池松園芸 大谷 竜さん



植物園と他の現場の違いは、手を施した環境が「みられるもの」であるということ。お客様がきて、楽しんでいただける場所ということです。とてもやりがいを感じます。園内のお客様に「おつかれさま」などと声をかけられるのも励みになりますね。20年ほど植物園に携わらせていただいています。作業する時間に限りがありますし、樹木も多いので、すべて完璧にということが難しいこともありますが、浄水場だったころの木々や、生まれ育った福岡の自然がこの植物園の環境を守っていきたく思います。この号がお手元に届く春夏は木々が活発な季節。花が咲いたり実が成ったりするものも多いので、色とりどりの樹木たちをぜひご来園になりお楽しみ下さい。



←ハクモクレンが倒れそうになっていたため、クレーンで支えながら鳥居支柱を立てて対応。

## 樹木管理は環境管理。たくさんの仕事で成り立っています。



樹木の剪定



樹木の環境整備



除草

基本的に実がなる木は実がなった後、花が咲く木は花が咲いた後に剪定します。外す枝、残す枝の選別を行いながら慎重に進めています。

樹木が倒れそうになったり枝が折れたなどのトラブル対応。樹木の状況を根や枝などから判断し、適切な対応をします。

1日1日エリアごとにすすめていきますが、一周した頃には最初のエリアがまた草いっぱいになって追いかけてこの毎日です。



# 今年も植物園40周年です!

当園は昭和55年(1980年)6月に開園し、今年(令和2年)で40周年を迎えました。園内の植物は様々に移り変わり、新たな魅力が生まれています。これからも福岡市植物園をよろしくお願いいたします。

### 〈40年間のおもな出来事〉



ブルメリア  
昭和55年ハワイ州より寄贈



ボタン園  
昭和58年開設



バラ園  
平成21年拡張



温室  
平成22年リニューアル

## 植物園 散策カレンダー

春夏に楽しめる花々は数百種ありますが、4月から9月まで園内で見ることができる代表的な花々の見頃を紹介します。



和名	4月	5月	6月	7月	8月	9月
ヒスイカズラ	■	■	■			
サクラ:ウコン	■					
サクラ:カンザン	■					
チャンチン(新葉)	■					
ハナイカダ	■					
ツツジ:キリシマツツジ		■				
ツツジ:クメツツジ		■				
ハンカチノキ		■				
トチノキ		■				
ヒツバタゴ		■				
バラ(春)		■	■	■	■	■
ユリノキ		■	■	■	■	■
月下美人・しだれ月下美人(開花調整)		■	■	■	■	■
トケイソウ		■	■	■	■	■
アジサイ		■	■	■	■	■
スモークツリー		■	■	■	■	■
ハカタユリ			■	■	■	■
オオマツヨイグサ【夜咲き】			■	■	■	■
ハンゲショウ(葉)			■	■	■	■
ジャカラダ			■	■	■	■
クチナシ			■	■	■	■
ヒマワリ				■	■	■
アメリカフヨウ				■	■	■
サルスベリ					■	■
オオオニバス【夜咲き】					■	■
サガリバナ【夜咲き】					■	■
ナンバンギセル						■
リコリス						■



※気候により時期のずれがあります。  
※夜咲きの植物は「夜の動物園」開催時におすすめしています。  
※破線は1日花ですので、タイミングがあえば見ることができます。



## ミャンマー連邦共和国から アジアゾウ4頭を受け入れます。



福岡市は、ミャンマー連邦共和国と、  
アジアゾウ4頭の受け入れを含む、  
動物交流に関する覚書を締結しました。

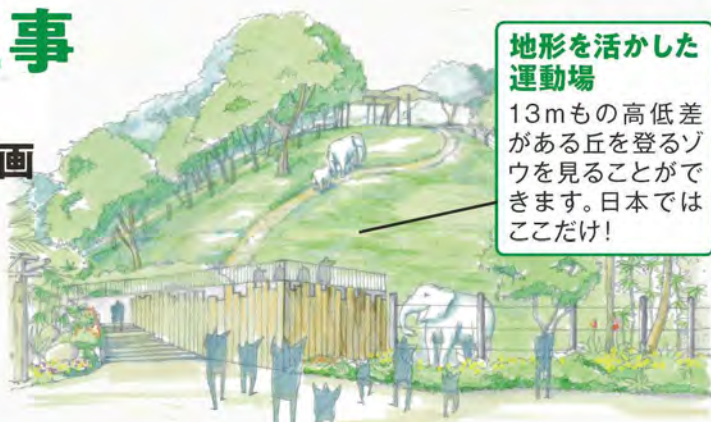
この覚書に基づき、希少動物の保護・種の保全を目的として、福岡市ではミャンマー連邦共和国からアジアゾウ4頭と共に、自然資源・環境保全省から派遣される専門家を受け入れ、ゾウの飼育技術習得や繁殖技術の向上をめざします。福岡市からミャンマー連邦共和国へは、獣医師等による獣医学に関する技術支援や、医療器具の提供などを行います。生息地と生育環境の保全、及び、域内・域外での保全繁殖を促進することで、絶滅のおそれのある動物や種の保全のために、お互いに連携して取り組んでいきます。



## ゾウ舎リニューアル工事

令和4年の受け入れを目指し  
環境を整えるためゾウ舎の拡張整備を計画

福岡市動物園では4頭のアジアゾウを受け入れるために、13mもの高低差がある運動場や、オス・メスそれぞれの寝室、水浴びができるプールなどの整備を計画しています。福岡市動物園の地形を活かした、故郷のミャンマーに似た過ごしやすい環境を作ります。



地形を活かした  
運動場

13mもの高低差がある丘に登るゾウを見ることが出来ます。日本ではここだけ！

寝室(メス用)

プール(メス用)

観覧デッキ

ゾウ舎を一望できます。

ゾウ見台  
より近くからゾウの生態を観察できます。

エントランス前広場  
エントランスを抜けると、目の前にゾウ舎が広がっています。

寝室(オス用)

プール(オス用)

## NEWS 動植物園からのお知らせ

### ペンギン舎リニューアル工事



サブプール

メインプール

泳ぐ姿を横からも  
下からも観察できる  
大型のプールを建設中！

福岡市動物園では現在、新しいペンギン舎を建設するため、工事が行われています。ペンギンが泳ぐ姿を横からも下からも観察できる大型のプールや、ペンギンの子育てを観察しやすいスポット等を計画しています。



マレーバク

ツキノワグマ

チンパンジー

キリン

赤道橋

レッサーパンダ

なかよし橋

オウギバト

現ペンギン舎

新ペンギン舎

総合案内所

完成は  
2021年春を予定

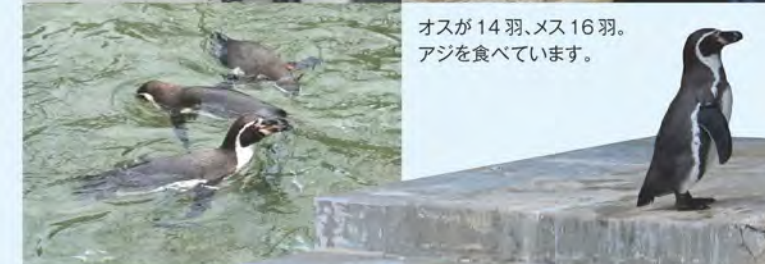
完成に向けて、工事期間は2021年3月までを予定しています。工事期間中、なかよし橋が通行止めとなる期間があり、北園への出入りが赤道橋のみとなります。時期によって他にも通行止めとなる場所があります。その都度、ホームページなどでお知らせいたします。ご理解とご協力をよろしくお願いいたします。

## フンボルトペンギン (ペンギン目ペンギン科)

フンボルトペンギンは、野生でも南アメリカ沿岸部などの温帯地域に生息しているため、気候の重なる日本の動物園や水族館で最も多く飼育されています。野生種は2005年には約1万羽にまで減少したとされ、国際自然保護連合(IUCN)のレッドリストで絶滅の危機が増大している種として掲載されています。福岡市動物園では30羽を飼育。新しいペンギン舎は来年の春に完成予定です。今以上にのびのび過ごすペンギンたちの姿を楽しみにお待ちください！



オスが14羽、メス16羽。  
アジを食べています。



# ネコ科最大の希少種で森林の優雅な捕食者 / アムールトラ

**アムールトラ (食肉目ネコ科)** ネコ科の中でも最も体が大きく、成熟した雄の体長は3.3mほどにもなります。独特な毛皮は擬態効果を発揮し、身体を低くして獲物を待ち攻撃の届く位置まで静かに忍び寄り狩りをします。ロシア極東部や中国北部に生息していますが、野生では約500頭ほどまで減っており、国際自然保護連合(IUCN)によってレッドリストに掲載されています。ワシントン条約では、最も規制の厳しい「附属書I」に分類され、生体のみならず、毛皮や骨など一切の国際商業取引が禁止されています。



## カイ(オス)

2006.5.23 生

「カイ」は以前当園にいた「アルダン」と「ミミ」の孫。穏やかで物怖じせず、いつもマイペース。昼間は日向で横になっていることが多いですが、食いしん坊で、夕方の餌の時間が近くなるとソワソワ。ごはんをすぐに食べてしまいます。

ネコにそっくりなしくさも



野生のネコ科の印「虎耳状斑」

耳の裏には白い斑紋「虎耳状斑(こじょうはん)」があります。この虎耳状斑は、母と仔、仲間同士のコミュニケーションに使われていると言われています。

## お隣は同じネコ科のライオン

ときどき隣のライオン舎が気になるのか台の上や、隙間から覗き込んだりと好奇心旺盛な「カイ」。覗き込まれたライオンたちは反応してうなることもあります。



メネ (メス)

チャチャ丸 (オス)



隣のライオン舎が気になる?

## ネコ科では珍しく水浴びが好き



多くのネコ科動物は水に濡れるのを嫌がる傾向が強いと言われていますが、トラの仲間は例外です。「カイ」も暑くなると、運動場の中にある池でおもちゃにしているパイにじゃれつきながら水浴びをしています。

パイには鋭い爪痕が残ります

## アムールトラ 獣舎 寝室

←運動場だけでなく、寝室にも爪とぎがあり、その爪痕は迫力があります。「カイ」は爪とぎがあまり上手ではなく、爪が伸びたら切るようにしています。



寒さに強いアムールトラですが、寝床には暖房設備がついています。

運動場からこの通路を通って寝室に入ります。

夏場! 「夜の動植物園」では... 夜の「カイ」はいつも以上の迫力で人気者! ぜひ「夜の動植物園」にご来園ください!

## 心がけているのは季節に合わせた体調管理です。アムールトラ担当 中島 聖一さん



「カイ」は夏は約6~7kg、冬は脂肪を蓄えさせるため約8~10kgのカンガルー肉、馬肉、鶏肉(胸肉)を食べます。そのため冬の間は肉付きも良くなり長い毛でふっくらして見えますが、春から夏は毛が生え変わり短くなって顔周りもスッキリ。毛が抜け替わる時期は、抜けた毛を舐めてしまい口に入ることがあるので、特に念入りに掃除をしています。

また、ごく稀に毛の塊が固くなって便と一緒に出てくることもあるため、食べた毛の塊が詰まらないように餌に専用のシロップを混ぜ込み食べさせることもあります。日々の状態や時期を考慮し、体調管理はもちろんストレスがない環境づくりを心がけています。夏場は獣舎手前でくつろいだり、水浴びする迫力ある姿をみてほしいです。

## check ズーラボ ZooLab

### どこからバスでトラのことを知ろう!

動物情報館ZooLabの「どこからバス」は、車内の降車ボタンを押すと、園にいる動物の生態や生息地について楽しい歌と映像で紹介してくれる人気コンテンツ。ぜひ、アムールトラについても降車ボタンを押してみてください!



7月29日は

## 「世界トラの日」

7月29日は、2010年11月にロシアのサンクトペテルブルクで開催されたトラの保護に関する会議「トラサミット」で、制定された「世界トラの日」です。絶滅危惧種であるトラの現状を知り、保全のためにできることを考える日です。当園でもトラの現状について広く知ってもらうための活動を行っています。

## 動物情報館ZooLabでも トラの日イベント行いました!

動物情報館ZooLabでも トラの日イベント行いました! 昨年のトラの日にはトラについての現状をおはなしした後、「トラ風鈴」づくりのワークショップを行いました。 ※今年のイベントは未定です。

## 森林を守ることはアムールトラを守ること

アムールトラ1頭あたり1,000km<sup>2</sup>の森林が必要だとされていますが、生息地であるロシア極東の沿海地方では森林伐採が進み、生息地が脅かされています。この状況を受け、アメリカを中心とした動物保護団体が森林生態系の保全や関連した違法伐採対策を行っています。日本でも違法に伐採された疑いのある木材が流通している可能性などがあります。まずは現状を知り、何を選んで使っていくかを考えることによって、私たちがアムールトラの未来を変えていけるかもしれません。



栄養価の高い実(松の実)をつけたチョウセンゴヨウ。森の生態系を支える重要な樹木。

# 動物園 イベント インフォメーション

秋から冬に開催したイベントと、これからのイベントをご紹介します

## 秋から冬に開催したイベント

ツシマヤマネコの「お化けカボチャ」

### 10月 ハロウィン

動物たちに飼育員特製の「お化けカボチャ」をプレゼント。動物情報館では、ポップアップカード作りも行いました。



### 11月 秋のバックヤードツアー

普段は入ることができない獣舎裏を見学するツアーです。

※動物サポーター限定企画(事前申込・抽選制・春、秋年2回)



### 12月 大人のための飼育体験講座

中学生以上の大人に飼育員の仕事を体験していただく講座です。掃除やエサの準備体験、治療や健康管理についての説明などを受けていただきました。



### 12月 冬至

12月22日は二十四節気のひとつ「冬至」。サル山ではニホンザルのために「ゆず湯」を用意。ツキノワグマにはふかしたかぼちゃと特製ケーキをプレゼントしました。



### 12月 クリスマス

クリスマスにちなんだ動物ガイドやエサのプレゼントをしました。



### 1月 新春福引大会

新年恒例、動物園ならではの景品が当たる新春福引大会を開催。今年の1等景品は子年(ねどし)セットでした。



## 春から夏に開催予定のイベント

### 4月 4月19日 飼育の日

4・19(しいく)の語呂合わせで「飼育の日」、今年は日曜日です。エサやり体験やたくさんの動物ガイドを行います。



### 5月 春のバックヤードツアー

普段は入ることができない獣舎裏を見学するツアーです。

※動物サポーター限定企画(事前申込・抽選制・春、秋年2回)



### 5-6月 動物写真コンテスト 作品募集

福岡市動物園の動物や園内風景を題材にした写真を募集します。

写真は令和元年度 園長賞「さるやま遠足」

### 8月 氷のプレゼント

動物たちへ飼育員特製の氷をプレゼントします。



### 8-9月 夜の動植物園

21時までの特別延長開園。夜の動物たちを観察できます。



日程や内容は変更の可能性があります。ホームページにてご確認ください。

# エミュー & ヒクイドリ

## エミュー(ヒクイドリ目ヒクイドリ科)

オーストラリア大陸全域で生息する世界で2番目に大きな鳥類。基本的に温厚な性格で、飛ぶことはできません。砂漠化しつつあるような土地でも生息可能で、繁殖力も強く基本的には丈夫な鳥です。

## ヒクイドリ(ヒクイドリ目ヒクイドリ科)

オーストラリア、ニュージーランドなどの熱帯雨林に生息。森林に住む唯一の走鳥類です。性格は用心深く臆病ですが、強靭な脚と大きなかぎ爪があることから世界一危険な鳥としても知られており、喧嘩の際には蹴りかかります。



当園のヒクイドリはオスです。



当園では頭部の青色が鮮やかな方がメスです。

見た目が違っても、似ているところが! 当園でエミューとヒクイドリはお隣同士。是非、見比べてみてください。

### 小さな翼

発達した脚の代わりに翼は退化し、小さくなっています。



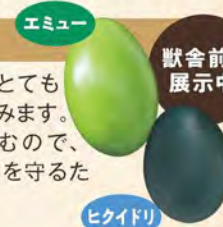
### 3本指の強靭な脚

基本的に鳥類の脚の指は4本ですが、ヒクイドリとエミューは1本が退化し、3本。どちらも脚力が強く、時速50km以上で走ることができます。



### 緑色の卵

エミューもヒクイドリもとても鮮やかな緑色の卵を産みます。通常森の中で卵を産むので、木々や緑に溶け込み卵を守るためと言われています。



### 好きな食べ物

葉もの大好き! 小松菜などを食べやすいように切って与えています。



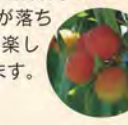
### 2本で1つに見える羽

エミューとヒクイドリは2本で1つに見える羽をもっています。1本目の羽を「正羽(せいう)」、2本目の羽を「後羽(こうう)」といいます。じつは後羽は他の多くの鳥の羽にもありますが、正羽と同じくらいの大きさをもっているのは、エミューとヒクイドリだけです。



### 好きな食べ物

雑食性で好物は果物とマウス。夏は獣舎内のヤマモモの実が落ちてくるのを楽しみにしています。



## 住みやすい環境でストレスなく暮らしてほしい

エミュー・ヒクイドリ担当 中村まどかさん

当園では2羽のエミューと1羽のヒクイドリが隣同士で生活しています。3羽とも来園してから24~28年と、ご長寿になります。どちらも餌を丸呑みにするので、喉や口の大きさに合わせて野菜や果物を食べやすくカットしています。エミューは、とても温厚な性格です。もともと草原などの平地で暮

らして斜面移動が苦手なので、獣舎内に階段を作って歩きやすいように工夫をしています。一方、ヒクイドリは好奇心旺盛。エミュー舎をのぞいている姿もよく見受けられます。大好物のヤマモモを食べる様子はヤマモモの実がなる初夏に観察することができますよ。



# ヤマネコ祭 2019

ツシマヤマネコの現状や、保全の取り組みを知ってもらうため、様々なイベントを開催!



長崎県の玄界灘の北方に位置する島「対馬」に住むツシマヤマネコは、絶滅のおそれがある野生生物。生息地以外の場所において安定的に個体群を確保するため、環境省、対馬野生生物保護センターや全国7動物園と協力して、飼育、繁殖に取り組んでいます。福岡市動物園でも1996年から、保護され野生復帰できない個体での繁殖に取り組んでおり、2000年に飼育下で初めて繁殖に成功。その後、2019年までに55頭が生まれています。

当園ではツシマヤマネコの現状や、保全の取り組みなどを知ってもらうため、毎年ツシマヤマネコの別名「とらやま」にちなんだヤマネコの日「10月8日」前後に、ヤマネコ祭を開催しています。今回も数々のイベントを開催し、たくさんの方々にご来園、ご参加いただきました。

イベント配布したリーフレットやステッカー

## 4月生まれの子ネコ名付けイベント

獣舎前では「キュー」(オス)と「妃(ひめ)」(メス)の間に誕生した子ネコに名付けを行いました。対馬の野生生物保護センターのスタッフと当園の担当飼育員が考えた名前候補の中から、来園した皆さんに投票してもらいました。結果、オスは幸福になってほしいとの願いがこもった「こう」、メスは令和になる年に生まれたことから「レイラ」に決定しました。



## ツシマヤマネコの日特別ガイド



担当飼育員による特別ガイドでは、ヤマネコの現状に加え、展示個体の「あおば」(オス・1歳)や子ネコについてお話ししました。

## ネコミミヘアバンドワークショップ



画用紙にツシマヤマネコの模様を描き入れネコミミヘアバンドを作るワークショップ。たくさんの方にご参加いただきました。

## 消しゴムハンコでつくるトートバッグ



対馬の魅力がデザインされたオリジナル消しゴムハンコをスタンプして、自分だけのトートバッグを作ってもらいました。

## むこうでも元気でね

### ツシマヤマネコ

ヤマネコ祭で名付けをおこなった「レイラ」と、「むー」「もみじ」「ゴンタ」「ゆり」の5頭が他の施設へ転出いたしました。

**レイラ**(メス) 2019年4月15日生まれ  
2019年11月13日 名古屋市東山動物園へ

**ゴンタ**(オス) 2013年10月23日来園  
2019年11月7日 よこはま動物園ズーラシアへ

**もみじ**(メス) 2007年5月9日生まれ  
2019年10月16日 ツシマヤマネコ野生復元ステーションへ

**ゆり**(メス) 2018年5月4日生まれ  
2019年11月13日 京都市動物園へ



**むー**(オス)  
2015年4月13日生まれ  
2019年10月23日  
対馬野生生物保護センターへ

### コツメカワウソ

「桜(おう)」は、父「ふく太」・母「リラ」の間に4兄弟として生まれ、これまで元気に成長してきました。新たな環境で健やかに暮らすことを、心から願っています。



**桜[おう]**(メス)  
2014年10月12日生まれ  
2020年2月25日  
桂浜水族館へ

# 動物園トピックス 新しい仲間たち

## ミナミシロサイ

2019年12月13日に、南アフリカ共和国からミナミシロサイのオスとメスが1頭ずつやってきました。



メス  
年齢  
2歳  
推定体重  
800kg



オス  
年齢  
2歳  
推定体重  
900kg



**歓迎会も!**  
1月17日にミナミシロサイの歓迎会を行いました。近隣の保育園のこどもたちもかけつけてくれて賑やかに迎えることができました。



## レッサーパンダ

2020年1月6日に、レッサーパンダのメス「ハルマキ」が千葉県の市川市動植物園からやってきました。2016年7月16日生まれの3歳です。



レッサーパンダ  
ハルマキ

特製ブランコやフイーで元氣よく遊ぶこども!

## アミメキリンの赤ちゃん

2020年2月5日にアミメキリンのオス1頭が誕生しました。母は「リンダ」、父は「ジュラ」です。赤ちゃんは母「リンダ」が哺育しています。



アミメキリン  
赤ちゃん  
生後1日目の  
写真です。

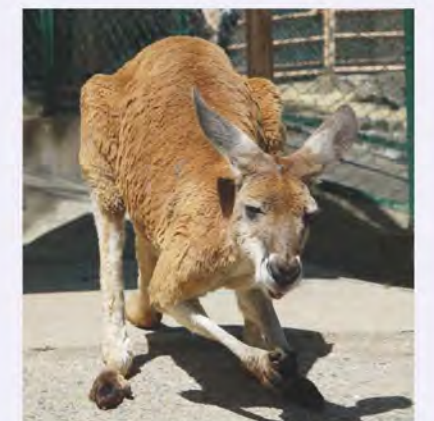
## 追悼 いままで ありがとう



**アラビアオリックスジョリー**(オス)  
2019年10月15日死亡



**セイラン 一樹[かずき]**(オス)  
2019年11月3日死亡



**アカカンガルー ばたこ**(メス)  
2019年12月10日死亡