

動植物園だより

平成19年3月 春夏号

Vol.98

□ (財) 福岡市
森と緑のまちづくり協会

□ 福岡市動植物園



第11回 植物画コンクール
福岡市長賞（一般の部）
平野 鈴美さんの作品「ネクタリン」

特集

福岡市植物園 '07春夏フラコレ |わくわく動物情報局

◆植物園

- 植物園トピックス ●植物Q&A ●親子体験教室
- のんびり寄り道散歩 ●植物と話そう

◆動物園

- みんなの動植物園が変わります ●動物園トピックス
- 動物Q&A ●動物園のNo.1 ●ふれあい通信

第11回 植物画コンクール
福岡市長賞（中学生・高校生の部）
田村 佳加さんの作品「葉牡丹」

A **こたえ**
 花は古代神話の時代から人と密接な関係にありました。現代においてもその関係は変わりなく様々な場面で人の暮らしとにもあります。喜びや祝福には華を添え、悲しみを優しく癒してくれまます。また、私たちに文化や芸術を美しい表現に満ちたものとして残してくれたのも花の持つ大きな魅力であることを忘れることはできません。
 そうした花にいつの頃からか、花ことはギリシア・ローマ神話や聖書などにその起源があり、現在にまで伝えられたと言われています。花の「形」「色」「香り」などの

Q **今回の疑問**
花言葉ってどうやって生まれたの？

植物 Q&A

誰かにプレゼントとして、花束やフラワーアレンジメントを贈るとき、メッセージカードにさりげなく花ことばを書いたりすることで、相手に与える印象も変わってくるものです。今回はそんな花ことばについて考えてみました。

花ことばは違っても花を愛する心は万国共通。大切なことは、花ことばに込められた気持ちであり、花や自然を愛する心、これからも花を愛する気持ちを大切にしようか。



特徴から様々な意味や言葉が託され、それは国によって文化や風習が異なるように、同じ花であっても全く違う意味あいを持つ場合もありました。花にまつわる話は世界中にたくざんありますが共通していることは、今も変わらず私たちの目を和ませてくれる花に対して親しみと慈しみをもちて接し、いつのまにかそれぞれの花にイメージやメッセージを持たせたものが花ことばになったということです。

なるほどコラム くらしとみどり

テーマ

花は口ほどにモノを言いつい!

「目は口ほどにモノを言いつい」と言っ格言があります。言葉を発しなくとも目の表情から、その人の内面を読み取ることができたり、気持ちが伝わったりすることを言うのですが、たとえば好意を寄せている方からの熱い眼差しは嬉しく感じたりしますよね。同様にプレゼントとして贈られたり贈られる花にもひよっとしたら同じことが言えるのかもしれない。とくに女性には好きな人も多く、花を買って嫌な気持ちになる人はあまりいないと言えるのではないのでしょうか。親しい方や好意を寄せている人からの贈り物でしたら尚更ですよ。さらに花言葉のメッセージカードが添えてあったりするとより嬉しくなったりするものです。

花はあなたのメッセンジャー

あなたが花を贈る場合も、花言葉のメッセージカードを添えることで、いっそう思いが伝わり、相手との関係もより親密になるかもしれません。

この春さあ、お花で相手の「ミニメッセージ」を深めていくうえで結構効果があるのかもしれない。

植物園 トピックス

Topics of Botanical garden



Topics 1 みどりの日 無料開園

5月4日(祝)の「みどりの日」を記念して、1日限り植物園を無料開園いたします。どうぞこの日は福岡市植物園に足を運ばれてみませんか。



Topics 2 植物園「友の会」入会受付中

市民の皆様が植物並びに植物園を愛する人々の輪を作り植物園と市民との交流の絆を通して、植物園を憩いの場とすることで、より親しまれる市民参加型の植物園となるために「友の会」を設立しました。平成19年度会員は4月1日より受付をいたします。



特 典

- 会員期間中は動植物園入園料が無料となります。
 - 楽しい会員手帳を差し上げます。
 - 入園8回で素敵な花鉢をプレゼント。
 - 会員向けイベントに参加できます。
- ※会員期間：入会日より翌年の3月31日まで

友の会寄付金

- 個人の方 ひと口2,000円より
- 法人・団体 ひと口5,000円より
- どなたでもご入会いただけます。
- いただいた寄付金は、園内市民花壇の花苗代に充てさせていただきます。

Topics 3 第11回 植物画コンクール 受賞作のご紹介



植物画を描くことで、植物の姿、形をよく観察し、植物のそれぞれの特性を正しく理解するとともに植物に対する興味を抱かせ、自然保護への関心を高めて頂くことを目的に毎年開催しています「植物画コンクール」の入賞作品を選定いたしましたのでご紹介いたします。なお、募集は中学生・高校生の部、一般の部(中・高校生の部以外の方)の2部門に分けて行い、審査は主催者が植物学的な正確さや芸術的な美しさなどを基準として行いました。

応募作品数、一般の部29点、中・高校生の部105点の中から選ばれました平野鈴美さん、田村佳加さん、おめでとうございます。

一般の部受賞作品

福岡市長賞「ネクタリン」
平野 鈴美さん(北九州市)

中・高校生の部受賞作品

福岡市長賞「葉牡丹」
田村 佳加さん
(九州国際大学付属高等学校2年)

※作品は本号の表紙でご紹介しています。



★イベント

- 茶会(春・秋)..... 4月上旬・10月下旬
- 南坊流..... 4月7日・予備日4月8日
- 裏千家..... 4月15日・予備日なし
- 表千家..... 4月1日・予備日4月2日
- みどりの日無料開園..... 5月4日(祝)
- こどもの日プレゼント..... 5月5日(祝)
- 月下美人鑑賞会..... 6月中旬
- 夜間開園(夜6～9時まで開園)..... 8月の土曜日
- ウッドフェスタ..... 10月7日(日)・8日(祝)
- 緑化月間無料開園..... 10月8日(祝)
- お年玉プレゼント..... 1月2日(水)
- 七草粥会..... 1月6日(日)

★展示会等

- セントポーリア展..... 4月 6日(金)～ 8日(日)
- ひょうたん展..... 4月10日(火)～15日(日)
- サボテンフェア..... 4月17日(火)～22日(日)
- 山野草展..... 4月20日(金)～22日(日)
- 洋らん展と春の植替え講習会... 4月24日(火)～30日(休)
- 押し花展示会と押し花工芸講習会... 5月 1日(火)～ 6日(日)
- クレマチス展..... 5月 3日(祝)～ 6日(日)
- ばら展..... 5月11日(金)～13日(日)
- ウチョウラン展..... 6月13日(水)～18日(月)
- ばら展..... 10月中旬
- 押し花工芸展..... 10月中旬
- 山野草展..... 10月中旬
- 寒蘭花..... 11月中旬
- 寒蘭..... 11月28日(水)～12月3日(月)
- 植物画入賞作品展..... 2月中旬～下旬
- 植物園蘭展..... 3月下旬

★講座教室

- 写真基礎講座(3回)..... 4月3日(火)、5月8日(火)、6月12日(火)
- フラワーアレンジ(2回)..... 5月16日(水)、10月17日(水)
- バラの手入れ管理(4回)..... 4月 5日(木)、6月 7日(木)、8月23日(木)、11月15日(木)
- コンテナガーデン..... 6月 6日(水)
- 松と梅の夏期剪定..... 5月18日(金)
- 植物画入門(6回)..... 5月22日(火)、6月19日(火)、7月24日(火)、8月21日(火)、9月4日(火)、25日(火)
- ハーブの効用(2回)..... 7月26日(木)、2月14日(木)
- ハンギングバスケット..... 10月24日(水)
- 松と横の手入れ..... 11月16日(金)
- かずら工芸..... 11月25日(日)
- 松竹梅盆栽づくり..... 12月 9日(日)
- 梅の花後の管理..... 2月15日(金)

★植物観察会

- サクラ～サクラの歴史と文化～..... 4月 8日(日)
- ヒトツバタゴ～大陸系の植物たち～..... 5月 9日(水)
- ハカタユリ～博多と名の付くユリが復活～..... 6月 9日(土)
- スイレン～食用植物～..... 8月18日(土)
- 秋の七草～植物と日本情緒～..... 9月 9日(日)
- バラ～バラと神話～..... 11月22日(木)
- 絶滅危惧植物～福岡市植物園の絶滅危惧植物たち～..... 1月19日(土)
- 温室の植物～魅惑のランから驚きの食虫植物まで～..... 2月17日(日)
- 野の花～美しき野草たち～..... 3月 8日(土)

※講師の都合等により、日程が変更になったり、中止になったりする場合がございます。詳しくは予定日の1ヶ月前を目途にお問合せください。福岡市植物園 TEL092-522-3210

福岡市植物園

見どころ満載!
花盛り

'07 春夏 フラコレ

春から夏は花たちがいっせいに咲き誇る季節です。さあ、花たちの美しいフラワーコレクションを存分にお楽しみください。



'07 Flower Collection Spring & Summer
Flower of season
beautifully in full bloom!

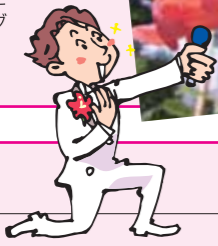


H ネットアイスイレン

- スイレン科スイレン属
- 多年草
- 原産地:熱帯・亜熱帯地域
- 花 径:15~20cm

葉が大きく、花は水面上にとび出して咲きます。花色のグラデーションがきれいです。

夏の花はみんな華やか!



F サルスベリ

- ミソハギ科サルスベリ属
- 落葉高木
- 原産地:中国
- 樹 高:2~10m
- 花 径:3~4cm

名前の由来は、幹がすべすべしているところから来ています。白、桃、淡紅、紅、藤色などの花を咲かせます。



G ノウゼンカズラ

- ノウゼンカズラ科 ノウゼンカズラ属
- 落葉つる性木本
- 原産地:中国
- 花 径:6~7cm

周囲の木やフェンスなどからみついて大きく伸びます。派手なラッパ型のオレンジ色の花を咲かせます。

7・8月

の Collection

7・8月に咲く花は暑さにとっても強いサルスベリが代表格。花期が長く3ヶ月近くも咲いていることから百日紅とも呼ばれています。他にもノウゼンカズラや熱帯地域に咲くネットアイスイレンなどがおなじみです。

I コスモス

- キク科コスモス属
- 春まき1年草
- 原産地:メキシコ
- 草 丈:1~2m
- 花 径:6~8cm

秋になるとあちこちで素晴らしい景観を楽しむことのできるコスモス。花色は白、桃、赤、黄、橙など多彩です。



9月

の Collection

秋の花として、やはり代表的なのはコスモス。「秋桜」とも呼ばれ、身近な花のひとつです。また、ダンギクをはじめ、その他秋の花をお楽しみいただけます。

J ダンギク

- クマツヅラ科 カリガネソウ属
- 半耐寒性多年草
- 原産地:中国、台湾~九州
- 草 丈:70~80cm

美しい薄紫色のリング状の花を茎に段々に咲かせることから命名。芳香があります。



どの花がお気に入り?

春夏の植物園は緑のステーションで競い合う花のファッションショー!



第9回 福岡市植物園 蘭展開催

3月17日(土)~3月25日(日)



●多彩な蘭が大集合!!
蘭や押し花、ハンギングバスケットの展示や即売会、チャリティオークションなど盛りだくさんの内容で皆さまのご来園をお待ちしております。



ショータイム!

B ハクモクレン

- モクレン科モクレン属
- 落葉高木
- 原産地:中国
- 樹 高:5~10m
- 花 径:12~15cm

漢名を「玉蘭」と言い、早春に葉に先立って白い花を咲かせ、香りがあります。

A シャクナゲ

- ツツジ科ツツジ属
- 常緑広葉低木
- 原産地:日本、中国、ヒマラヤ地方
- 樹 高:1~3m
- 花 径:3~7cm

ツツジの中でも特に大きな花を咲かせます。花の色は大変豊富で、白、黄、桃、赤、紫など多彩です。



3・4月

の Collection

ボカボカと陽気な春の訪れを感じさせてくれる花はたくさんありますが、シャクナゲとハクモクレンも3・4月に咲く花としておなじみですね。福岡市植物園でも香りの路のシャクナゲは人気のスポット。春色に咲く花々をじっくりお楽しみください。

C アジサイ

- ユキノシタ科アジサイ属
- 落葉低木
- 原産地:日本
- 樹 高:1~3m

梅雨時期に美しい花を咲かせます。花の色は白、淡桃、桃、赤、青、青紫など。



個性的な花がいっぱい!

E ハンカチノキ

- オオギリ科ダヴィディア属
- 落葉高木
- 原産地:中国
- 樹 高:15~20m

白いハンカチのように見えるのは葉が変形したもので、本当の花はその中に丸くぶら下がっている。



D タイサンボク

- モクレン科モクレン属
- 常緑高木
- 原産地:北アメリカ
- 樹 高:10~20m
- 花 径:12~15cm

真っ白な大輪の花を咲かせますが、大木の名の通り樹高が20m近くにもなります。



5・6月

の Collection

初夏に咲く代表的な花としてアジサイ、タイサンボクがありますが、普段なかなか見られないハンカチノキもぜひこの機会にご覧ください。

6月に咲く花

- 13 ヒガンバナ 等
- 9 スイフヨウ
- 10 ヒマワリ
- 11 クチナシ
- 12 ハマボウ



スイフヨウ

7・8月に咲く花

- 8 ハカタユリ
- 7 ナツツバキ
- 6 ナツツバキ
- 5 ユリノキ
- 4 ヒトツバタゴ



ユリノキ

5・6月に咲く花

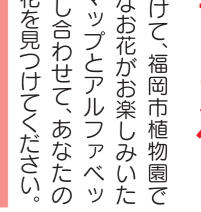
- 1 サトザクラ
- 2 コフシ
- 3 エビネ
- 4 フジ



エビネ

3・4月に咲く花

- 13 ヒガンバナ 等
- 9 スイフヨウ
- 10 ヒマワリ
- 11 クチナシ
- 12 ハマボウ



スイフヨウ

開花カレンダー

春から夏にかけて、福岡市植物園では世界中の多彩なお花がお楽しみいただけます。左のマップとアルファベットや番号を照らし合わせて、あなたのお気に入りの花を見つけよう! 楽しみましょう。

【ご存知ですか？ 植物園のもう一つの魅力】



夜の動植物園では展望台から花火見物もできます。 あちこちの花壇が花盛り。 芝生の上でひと休み。

のんびり
寄り道
散歩道

お散歩メモ
植物園でお花見はいかが
お花見しましょう

福岡市植物園では2月の終わり頃から桜の季節を迎えます。桜の開花宣言は3月の「ソメイヨシノ」。開花宣言の前に開花した桜は植物園の人気の的です。4月には園芸品種(サトザクラ)を中心に、満開の桜をお楽しみいただけます。



ボカボカ陽気の晴れた日は、福岡市植物園にお弁当を持って、ピクニック気分です。一日をのんびり過ごしてみたいか、かたがたか。 福岡市植物園には、野外、花壇、温室などに約二六〇〇種類の植物が展示され、緑もたつぷり。中央には芝生広場もありますので、天気の良い日などピクニックに最適です。色とりどりの季節の草花がきれいに咲いている姿を楽しんだり、小鳥たちのさえずりに耳を傾けたり、芝生の上で寝転がったりするなど、園内

ではいろいろな楽しみ方ができます。土曜・日曜・祭日には、ガイドボランティアが園内ガイドを行っておりますのでぜひご利用下さい。 芝生広場奥には標高74メートルのパノラマ展望台もあります。毎年8月に開催される夜の動植物園では天神の夜景や時には花火も見ることが出来ます。

福岡市植物園に
ピクニックに出かけよう



福岡市植物園
ガイドボランティア



ガイドさんのお話で植物への理解がもっと深まります。

園内を来園者と一緒に回り、植物の説明や案内をするガイドボランティアサービスを行っています。毎週土曜・日曜・祭日(午前10時～12時、午後1時～3時)、植物園入口横の花と緑の案内館にガイドボランティアが待機しております。お声をかけていただきましたら園内の植物の紹介など、お話ししながら楽しくご案内いたします。とくに決まったコースはありません。ご利用される方の見たい植物や歩きたい順序に沿ってご案内いたします。園内の一番見聞な植物や、何気なく歩いていけると見過ごしてしまいそうな小さな植物のことを丁寧に解説しますので、新たな発見もあり「植物とふれ合える」とご好評いただいております。植物園に足を運ばれた際には、どうぞお気軽に声をかけてください。

本気の製本やっています。

業務内容を記載しておりますが、当社にはあためている製本アイデア等、たくさんございます。クライアント様のニーズに合わせた製本を御提案致します。まずは、お気軽にご相談下さい。

- 業務内容
- 並製本 糸かがり、アジロ綴じ、無線綴じ、平綴じ など
 - 上製本 全般(各種出版物、町史、自分史など)
 - その他 和綴じ、卒業証書ホルダー、メニューカバー

篠原製本株式会社 TEL / 092-552-1146 FAX / 092-552-8461
E-Mail / info@shino-bb.biz-web.jp
〒811-1344 福岡県福岡市南区三宅3丁目18-6 URL / http://www.shino-bb.biz-web.jp



まずはスライドを使って作り方のお勉強。



草木を煮詰めて染料を作ります。



素敵なお模様のハンカチが出来ました。

日本には豊かな自然とその自然に彩りを添える四季があります。その自然から色をいた

★7月の体験教室
身近な材料で
草木染をしよう！

親子で協力し合って工作を楽しむことが出来る「親子体験教室」。植物園にある草や木、木の実などを実際に使ったモノづくりは自然に触れ合うことで生きていく中で大切な経験です。親子で頑張っている姿がこちらからこちらで見られます。「ほら、見て見て」「じゃあ、さあさあ」という声も飛び交い、とってもにぎやか。みなさんもぜひこの機会に参加してみませんか。

7月の体験教室は、草木染め教室です。植物園内にある草木を煮詰めて染料を作ります。だく草木染めには日本人の心の原風景があり、不思議な魅力があります。植物の種類や媒染液の種類によって様々な色に染まります。

を使って、自分だけのオリジナルハンカチを草木染で作っていただきます。デジタル化が進む今ならではの貴重なアナログ体験だと思えます。世界にひとつしかないオリジナルの草木染ハンカチ、どんな模様になるのか楽しみですね。



自然と遊ぼう！触れ合おう！
親子体験教室

親子体験
草木染教室

ご案内

- 日時:平成19年7月28日(土)(予定)
 - 会場:福岡市植物園
 - 対象:小中学生と保護者
 - 定員:20組(40名)
 - 料金:参加費用無料・要入園料
- ※詳しくは予定日より約1ヶ月前の市政だよりを御参照下さい。



●お問い合わせ 福岡市植物園
〒810-0033 福岡市中央区小笹5丁目1-1
TEL092-522-3210
FAX092-522-3275

秋冬の
親子体験教室の
お知らせ

- ★10月の体験教室
「くまのぼり」の置物づくり
チャレンジ！
- 日時 平成19年10月13日(土)(予定)
- ★12月の体験教室
「木の葉や木の葉を使ったリースづくり」
- 日時 平成19年12月15日(土)(予定)

「強み」を活かす
コラボレーション



目指すのは「儲かる仕組みづくり」
顧客ニーズに合った良質な仕事が求められている今
自社の「強み」を見直してみませんか？
その「強み」さらに磨きをかけて互いにアピールしあい、
共有しあう「仲間づくり」の場、それがp-collabo.comです
いますぐアクセスしてみてください「儲かる仕組みづくり」の第一歩が始まります
<http://www.p-collabo.com/>

印刷機材総合商社 株式会社 モトヤ

福岡 〒812-0029 福岡市博多区古門戸町8-7 TEL (092) 291-8605
大阪 〒542-0081 大阪市中央区南船場1-10-25 TEL (06) 6261-1931
東京・横浜・埼玉・千葉・名古屋・京都・姫路・神戸
ホームページ <http://www.motoya.co.jp/>



もっと楽しく、もっとやさしく みんなの動植物園が 変わります!!



動物園と植物園の連絡通路に約20人乗りのスロープカーの導入工事を平成19年度に予定しております。完成すると車椅子のお客様でも快適かつ、スムーズに動物園と植物園を行き来できるようになります。ご期待ください。

福岡市動植物園再生事業
動物園と植物園をつなぐ「スロープカー」導入

ソウにもやさしく、観る人も楽しめる新ゾウ舎の整備に向けて、その予定地に建っている動物病院の年内移動を予定しております。

福岡市動植物園再生事業
新ゾウ舎整備に伴う動物病院の移転

福岡市動植物園再生事業と 施設のリニューアル工事

福岡市では動物園を中心に新しい時代にふさわしい「新動物園」へのリニューアルを予定しております。

動物科学館が装いも新たにリニューアルオープンします。動物の骨格標本・剥製・タマゴ

施設リニューアル工事
動物科学館
リニューアルオープン
3月25日
オープン

アミメキリン舎前に新しく憩いの広場が誕生します。緑の芝生が鮮やかな可愛い佇まいの広場です。動物たちを見学する間に、ちょっとした休憩に、どうぞご利用ください。もちろん今まで遠目からしか見ることのできなかったキリンの姿も間近で見ることができ

施設リニューアル工事
キリン舎前に
憩いの広場誕生
4月1日
オープン

リニューアル工事について
現在リニューアルに伴う各種工事を行っております。ご来園のお客様には大変ご迷惑をおかけいたしますがご理解とご協力をよろしくお願いいたします。

動物相談室などもさらに充実して皆様をお迎えいたします。



動物科学館



憩いの広場

お住まいのリフォームのことならフチカにおまかせ!!

株式会社フチカ
TEL 092-281-4448 FAX 092-281-3152
http://www.fuchika.co.jp E-mail:reform@fuchika.co.jp

植物と 話そう

バラ特集 名前の由来

植物園のバラ園は、現在一二二種、七五七株のバラを植栽しており、四季咲きのバラが春と秋の開花期に咲き誇ります。開園から26年を経過しており、株も太く、クラシクな品種が多いのが特徴です。いろんな名前がつけられていますが、なかでも興味深いものをいくつか紹介します。



雄大で風格に満ちた名花 マリア・カラス

情熱的な濃いローズピンクの花の色からイタリアのオペラ歌手、マリア・カラスの名が冠せられたバラ。香りがとても強く、甘い香りが特徴的。開花した後に色素が増量して濃い紅色になることがある。また気温が低い時には赤に近い色で咲くこともある。華やかで一瞬にして人の心をつかんでしまう、一度見たら忘れられないというイメージは世界の歌姫マリア・カラスそのもの。アメリカ名はミス・オールアメリカン・ビューティ。

- ハイブリッドティー系
- 花期:四季咲き性
- 花径:約10cm~13cm
- 半剣弁咲き



フロリバンダローズ
花の直径が10cm前後の中輪で四季咲きのもの。花数は多く一本の茎に多数の花が房になって咲く。

アナベル

ハイブリッドティーローズ
四季咲き大輪で花の直径が15cm以上になるのも珍しい。原則として一枝に一輪咲かせる。

クリスチャンティオール



歌劇スターの名をもつ 華麗なバラ あまつおとめ 天津乙女

1960年に日本で作出され、明るく華やかな黄色い花を咲かせることから、当時の宝塚歌劇の人気スター、天津乙女の名前がつけられた。強健でよく育ち、フルーティな香りがする。海外でも高い評価を得ていて、花付きが良く鉢植えにも適し、栽培が容易なので各国で栽培されている。

- ハイブリッドティー系
- 花期:四季咲き性
- 花径:約10cm~13cm
- 剣弁高芯咲き

修景バラ
公園や道路脇に植えられる丈夫なバラ。品種により、四季咲き性や樹形が大きく異なる。

ゴールデンボーター

つるバラ
枝がつるになって伸びるバラで、フェンス・アーチなどに這わせて楽しむ。花の大きさは様々で一季、四季咲きがある。

アンジェラ

ミートパイの専門店が九州初登場!!
ロケットのミートパイ
自慢のメニューは3種類、お子様のおやつに、ティータイムにどうぞ。 各400円

meat pie stand
Rocket's

スパイシータコス風 ベシャメルソース ロケットスタンダード

真赤なロゴが目印です。

ミートパイスタンド ロケット
営業時間 / 11:00~20:00
〒816-0092 福岡市博多区東那珂3丁目6-12

●レッサパンダの場合
その愛らしい表情で動物園でも人気のレッサパンダ。福岡市動物園にも現在パンパン(オス)、サチ(メス)、ココ(オス)の3頭が元気に暮らしています。冬場は屋外で可愛らしい姿を見せてくれますが、暑い夏はさう

A ごたえ
飼育員さんに聞いてみました!!

Q
今回の疑問
動物たちも夏バテするって本当!?

動物なるほど!

Q&A



かといつとやっぱり苦手なのか、クーラーが装備されてる室内にいたこと多いそうです。毎年5月頃には暑さでバテ始め、エサを食べるときしか体を動かさないなんてことも珍しくないとか。気温にして、20度を越える暑さで動きが鈍ってくるそう

●レッサパンダ●



【哺乳類・食肉目、アライグマ科】
分布: 中央アジア(ネパールから中国南西部)
体長: 50~60cm
体重: 3~6kg
食物: 竹、竹の子、木の実、小動物
特徴: 標高1,800~4,000mの竹の多い林に単独で住んでいます。木登りが得意で、縄張り習性を持ち、お尻をこすり付けてマーキングをします。出産は木の穴などを利用し、子育てはメス親が行います。

です。でも暑さでグタっとしたレッサパンダもやっぱり可愛い!?

■ニホンザルの場合
広い動物園でも抜群の人氣を誇るサル山のニホンザルたち

●ニホンザル●



【哺乳類・霊長目、オナガザル科】
分布: 日本(北は下北半島から南は屋久島まで、本州、四国、九州の各地に分布)
体長: 50~70cm
体重: 10~18kg
食物: 果実、種子、花、葉、樹皮、小動物など
特徴: ヒトと同じ霊長類という分類群に属する動物。日本列島の固有種である。雌より雄の方がやや大きい。尾が短く、顔と尻が赤い。20~150匹ほどの群で暮らしている。

ちは夏バテするのでしょうか。飼育員さん曰く、「日本の積雪地帯にも分布しているニホンザルでも、当園のサルはどちらかと言うと暑さよりも寒さの方が苦手に見えますね」とのこと。もちろん夏の強い陽射しを直接浴びないよう日陰に集まることはありますが夏バテして食べる量が極端に減ってしまふということはないそうです。とはいえ猛暑はやっぱり辛いのか? 飼育員さんがホースで水をかけたりフルーッ入りの氷柱をプレゼントなどすると喜ぶ姿も見れるそうです。

Topics 2 動物サポーター 会員募集



動物サポーターとは、一般の方にサポーターとして寄付金をいただき、より動物園で飼育している動物に親しみを持っていただくための制度です。寄付金は、一口1,000円で何口でも可。

- 動物サポーター特典 (平成17年4月1日より)
- ①会員証(年間パスポート)の発行
 - ②登録期間中は福岡市動物園の入園料が無料
 - ③動物園だより配付
 - ④サポーター限定のイベント招待

サポーター限定企画

動物サポーターズデー バックヤードツアー

参加募集



年2回開催しております「サポーターズデー」。この日は、サポーターのみならず感謝の気持ちをこめ、バックヤードツアーを実施しています。いつもは離れた場所からしか観れない動物たちと間近で観れるとあって、毎回、たくさんの子もたちで大盛況。子どもはもちろん、大人も楽しめる大人気イベントです。動物にエサをあげたりできるのもツアーならではのお楽しみです。

開催日 平成19年5月27日(日)

Topics 3 ZOO スポットガイド 実施中!!

※5月27日(日)、11月25日(日)は除く(8月は、夜の動物園の毎土曜日にあります。)

福岡市動物園では、大好きな動物のことがよくわかる「動物スポットガイド」を毎週日曜日に実施しています。飼育係が担当動物舎の前で、担当者だからこそ知っている動物たちの「くせ」や「習性」など、とおきの話を披露します。



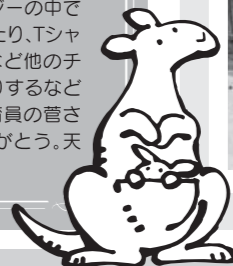
詳しくはお問い合わせください 福岡市動植物園 総合案内所 TEL092(531)1968

追悼 ●チンパンジーのりりーさようなら!



軍手はお気に入りの遊び道具。

平成18年12月31日、チンパンジーのりりー(メス)が多臓器不全により天国へと旅立ちました。享年40歳、5頭いたチンパンジーの中では最高齢でした。「サングラスをかけたり、Tシャツを着たり、軍手で遊んだりするなど他のチンパンジーがしないこともやったりするなど愛嬌たっぷりでしたね」と語る飼育員の菅さんも寂しそう。りりー、今までありがとう。天国でゆっくり休んでください。



★アカカンガルー★

哺乳類・有袋目 カンガルー科
アカカンガルーの子もが年末から3頭生まれました。生まれた時は2cmほどの赤ちゃんが、今では元気に遊んでいます。可愛らしい姿をどうぞぜひとご覧ください。



2007年 動物園 イベント スケジュール

Event schedule

- ◆5月5日(土・祝) こどもの日プレゼント
- ◆5月27日(日) サポーターズデー
- ◆7月1日(日) 児童および幼児 動物園コンクール作品募集(～8月31日)
- ◆7月1日(日) 写真コンテスト作品募集(～8月31日)
- ◆7月21日(土) 氷のプレゼント(第1回)
- ◆7月22日(日) 夏休みこども体験教室(1)
- ◆7月28日(土) 氷のプレゼント(第2回)
- ◆7月29日(日) 夏休みこども体験教室(2)
- ◆8月4日(土) 氷のプレゼント(第3回)/夜の動物園(第1回)
- ◆8月11日(土) 氷のプレゼント(第4回)/夜の動物園(第2回)
- ◆8月18日(土) 氷のプレゼント(第5回)/夜の動物園(第3回)
- ◆8月25日(土) 氷のプレゼント(第6回)/夜の動物園(第4回)
- ◆9月23日(日・祝) 動物園祭
- ◆10月下旬 中学生飼育体験教室
- ◆10月下旬 児童および幼児 動物園コンクール作品展示
- ◆11月4日(日) 児童および幼児 動物園コンクール表彰式
- ◆11月中旬 写真コンテスト作品展示
- ◆11月18日(日) 写真コンテスト表彰式
- ◆11月25日(日) サポーターズデー
- ◆1月2日(水) 新春福引大会
- ◆3月下旬 「粘土で遊ぼう」



2006年10月2日(月)より山口銀行は、もみじホールディングスと経営統合し、地域の皆様に最高のサービスとご満足を提供する金融グループの形成を目指してまいります。

【福岡店】〒812-0025 福岡市博多区店屋町8-27 TEL092-291-6231 【西新店】〒814-0002 福岡市早良区西新5丁目15-37 TEL092-823-3851
【赤坂門店】〒810-0073 福岡市中央区舞鶴2丁目2-8 TEL092-761-6331 【博多駅東店】〒812-0013 福岡市博多区博多駅東2丁目5-1 TEL092-451-2981

http://www.yamaguchibank.co.jp

動物情報局

わくわく

行ってみよう！
見てもいいよ！

新しい赤ちゃんが生まれるといいね

レポート④ 「アラビアオリックス」

日本には7頭しかないんだって

★アラビアオリックスひとロメモ
哺乳類・偶蹄目・ウシ科・オリックス亜科 分布：アラビア半島の一部
アラビア半島に生息。狩猟などが原因で、野生では一度絶滅した(1972年)。1982年よりオマーン再導入計画(人工的に繁殖させ、野生に戻す計画)がはじまり、少しづつ数を増やしています。角はオスにもメスにもあり、真っ直ぐに伸びた2本の角は70cmを超え、真横から見ると1本に見えることからユニコーンのモデルとも言われています。

国際自然保護連合(IUCN)が定めるレッドリストで絶滅危惧種の指定を受けているアラビアオリックス。日本でも繁殖活動に取り組んでおり、平成12年にメスのライラが誕生。ライラのお母さんのイラ(メス)、ライラのお嬢さんとしてやって来たジョリー(オス)も含め、現在では日本にいる7頭のうち3頭が福岡市動物園で暮らしています。この機会に命の尊さを学びに見に来られませんか。



仲良く元気に暮らしています

シロサイはゾウの次に大きいです。

でも何だかやさしそう。目がとってもかわいいしね。

レポート⑥ 「シロサイ」

★シロサイひとロメモ
哺乳類・奇蹄目、サイ科
分布：アフリカ(中央～南アフリカ)
体長：3.3～4.2m

サイの仲間では最大の大きさを誇るシロサイ。草原にオス・メスのペアが家族で暮らし、シャベルのような口で地面に生えている草を食べます。耳は自由に方向を変えたりでき遠くの音もよく聞こえます。角は骨が突き出たものではなく、毛と同じ成分でできています。



大きな角がカッコイイ。

シロサイのロック(オス)は1976年5月、4歳のときに福岡市動物園にやってきました。「体も大きくツノも立派ですが、性格はとってもおっとりしてますよ」と笑顔でお話する飼育員の片原さん。視力が弱く嗅覚が発達していて、立派に伸びたツノは実は皮膚が変化したものらしいです。また泥浴びが大好きで、とくに夏場はずっと泥の中にいることも珍しくないとか。そんな可愛いロックにぜひ会いに来てくださいね。

草食動物レポート篇

草食動物の目が顔の両側にあるのは肉食動物や外敵から身を守るため、前だけではなく周囲を見渡せるように両側にあるってこと、知ってた!? 今回は、木や草、果実などの植物を主に食べている草食動物たちについて色々レポートしてみたいと思います。

レポート⑤ 「アミメキリン」

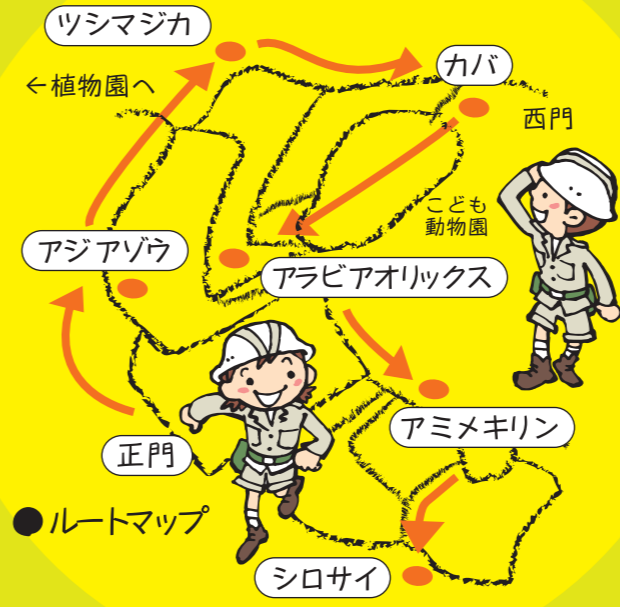
のっぴなキリンの部屋は天井が特別高いんです



キリンってやっぱり首が長い!

★アミメキリンひとロメモ
哺乳類・偶蹄目、キリン科
分布：ケニア北部・エチオピア南部
体高：2.5～3.7m
アミメキリンは鮮やかに色わけされた大型の四角から八角の斑が膝下まで続くのが特徴です。捕食者に対するカムフラージュとしての役目も果たしています。アカシアがまばらに生えた草原(サバンナ)や半砂漠地帯に住み、海拔2,000mくらいの高原までが生活範囲となっています。

アミメキリンのキーボーは性格もおとなしいので子どもたちにも大人気! 長い首がやっぱり特徴的です。長い首だけではつぶらな目がチャームポイントなく舌も伸ばすと45cmほどになるとか。木の葉を絡め取れるように長く粘度の強い唾液で守られているそうです。飼育員さんより「エサは毎日3回与えていますが、夕方3時頃に寝室で与える時が、一番近くで見ることが出来ますよ」ということですので、お食事している姿を見たい方はぜひ夕方、寝室にお越しください。



●ルートマップ

レポート① 「アジアゾウ」

これがゾウの歯だよ



うわー凄く大きい!

★アジアゾウひとロメモ
哺乳類・ゾウ目(長鼻目)・ゾウ科
分布：東南アジアの森林 体長：2.5～3m

陸生哺乳類では最大の大きさを誇ると言われています。アフリカゾウより小柄で耳も小さい、頭には二つのコブがある、爪が前足には5個ずつと後足には4個ずつある、背が丸く高くなっているという特徴があります。東南アジアの低地や丘陵地の森林に住んでいますが、雨季になると草原や人里近くに現れたりします。また、家畜としても人々の生活に役立っています。

アジアゾウのおふく(メス)とはな子(メス)は動物園でも大の人気者。「体は大きいけどやさしくてとても大人しいんですよ」とお話しするのは飼育員の伊藤さん。体も大きいのでもちろん食べる量も多く、乾草やりんご、サツマイモなど2頭で1日200kg以上も食べるとか。起きている間、ほぼ1日中食べているらしいです。長いお鼻で器用にエサを食べている姿はとっても可愛らしいですね。



2頭はとっても仲良し

ツシマジカは動物園では福岡にしかないんだよ。

レポート② 「ツシマジカ」

★ツシマジカひとロメモ
哺乳類・偶蹄目、シカ科 分布：対馬

長崎県対馬のみに生息するシカで、森林や草原に群で生活し、さまざまな草や木の葉、果実などを食べる。ツノはオスだけに生え、毎年、春に生え変わり秋の発情時にはツノを絡めて強さを競う。九州や本州などに住むニホンジカとは別種で、ツノの形や体の色が異なる。対馬独特のシカとして昭和51年「ツシマジカ」という名称に。



前は天然記念物にも指定されてたらしいよ!



長崎県出身です

平成8年に対馬から福岡市動植物園にやって来たツシマジカたち。国内の動物園では、ここ福岡市動物園にしかないという大変めずらしいシカです。飼育員さんのお話では、現在はオス5頭とメス8頭の13頭が暮らしているとのこと。青草や乾草、イモやニンジン、パンなどを主食としています。性格もおとなしく人間には結構慣れているみたいですので、ぜひ会いに来てくださいね。

レポート③ 「カバ」

水の中でのんびり。気持ちよさそうだね

★カバひとロメモ
哺乳類・偶蹄目、カバ科 分布：アフリカ東部、南部 全長：3～3.5m

日中は川や沼、湖などの水中で過ごし、夜になると陸に上がり、草を食べます。普段は10～20頭の群れで行動しますが、乾季に入ると母親と子供を中心とした100～200頭の大集団で群れを作ることもあります。体からアルカリ性のネバネバした赤い液体を分泌しますが、これは強い日光から皮膚を保護する役割をし、また細菌からの感染を防ぐ為とも言われています。

水が大好きなメスのカンナとオスのタロー。とくに暑い夏は水浴びが大のお気に入り。「ともに動物園生まれで、特にメスのカンナは性格もおとなしいですよ」とお話しする飼育員の松本さん。「オスは朝はおからを20kg、夕方は青草30kgにペレット7kg、ニンジン3kgほどを与えています」とのこと。体もお口も大きいけど、食べる量もやっぱりすごい! 愛嬌たっぷりのカバをぜひ会いに来てください。

プールが大好きなカンナ





ツシヤママネコ

「自分が担当した以上は最後まで全責任を持ってやり遂げる」とが信条ですね。」とお話される高田さんは飼育員のリーダー的な存在だったこともあり、仕事に対する熱意、誇りが充分感じ取れました。また、福岡市動物園が国の天然記念物に指定されているツシヤママネコの人工繁殖の第一人者としても活躍されてきました。

「子ども動物園」は一番子どもたちと触れ合う機会も多いことから、動物とのふれあいを通して「命」の大切さを常に伝えてきたこともあり、何が大切なことを充分ご理解されてらっしゃる方でした。お一人とも、ほとんど全ての動物の飼育を経験してきたこともあり、動物たちに対する思いや知識は誰よりも深いように思えます。

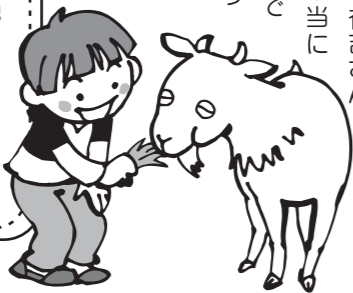
福岡市動物園からのお知らせ

野鳥のヒナの保護について

福岡市動物園では、福岡市内やその近郊で市民の方に保護された傷病野生鳥獣を、毎年多数收容して治療を行っています。平成17年度だけでも83種656頭の野生動物を收容しました。その内訳では、巣から落ちるなどして拾われた野鳥のヒナが大多数を占めています。

これらのヒナは、さし餌で育てますが、うまく育ってくれた個体の成長は驚くほど早く、1ヶ月もたらずに元気に飛び立っていきけるようになります。一見順調に育ったようにみえますが、実際のところ人に育てられたヒナが、自然の中で生きていけるとは限りません。本来、親鳥から学ぶはずの「何が食べ物で、何が危険か」などを学習しないままひとり立ちしてしまうことになるからです。

地上に落ちているヒナを発見したら、近くで親鳥が見守っているかもしれません。場合によってはかわいそうだから保護してあげたいという気持ちをぐっと抑え、自然な生育を祈ってその場を立ち去る勇気が必要な時もあります。ヒナを保護することは親鳥にとっては自分の子と引き離されたことになるからです。



「ペットとして動物を飼われている方もそうでない方も、もっと動物園に来ていただけてほしいです。来たい、実際に触れ合っていたらいいですね。」

「子ども動物園」は一番子どもたちと触れ合う機会も多いことから、動物とのふれあいを通して「命」の大切さを常に伝えてきたこともあり、何が大切なことを充分ご理解されてらっしゃる方でした。お一人とも、ほとんど全ての動物の飼育を経験してきたこともあり、動物たちに対する思いや知識は誰よりも深いように思えます。

ふれあい通信

**動物とのふれあいを通して
本来の姿を知っていただきたい**

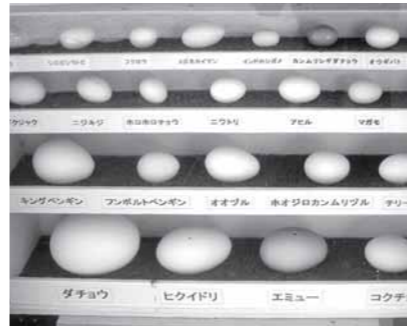
〜34年間の想いを胸に〜

今年の3月をもって、ベテラン飼育員の高田伸一さんと有吉信行さんが定年退職されます。お二人ともすべての動物の飼育を担当したこともあり、感慨もひとしおだと思われまます。今回は、そんなお二人からこれまでの想いや子どもたちへのメッセージを語っていただきました。



左:高田さん、右:有吉さん

んからの信頼も厚く、すべての動物に精通しているといっても過言ではないお二人の定年退職は、リニューアルを控える動物園にとっても大きな痛手であるはず。そんなごちらの心配をよそにお二人からは「若い飼育員さんたちもしっかりされてますし、これから一生懸命頑張っていただけ」と思えます。「元気なお答えが、一見、厳しそうなお二人でしたが後輩や子どもたち、そして動物に対する思いが感じ取れました。高田さん、有吉さん、長い間本当にありがとうございました。どうかこれからも元気で。」



ひときわ大きいのがダチヨウの卵。

卵の大きさ No.1

一番大きな卵を産むダチヨウ

ダチヨウは鳥類の中でもいちばん大きくて、いちばん重い。だから卵もとても大きいのかな。卵の大きさはなんと直径で11〜12センチもあり、重さは二ワトリの20〜25倍！平均1.5kg

ダチヨウの卵にさわってみよう！

もありません。もちろん生きています。鳥ではナンバーワンですね。正門左手の動物病院前に卵の見本を展示しています。中に石こうをつけていますが、卵の殻は本物です。ぜひ見に来て、さわってみよう！

夏の限定 夜の動植物園
8月毎週土曜日は午後9時まで開催

いつもは絶対に入れない夜の動植物園ですが、毎年8月の土曜日だけは夜9時まで見て回ることができるとあって、たくさんの親子連れやカップルなどで賑わっています。

日中は見る事ができない、夜が主役の動物たちの行動・生態も見るチャンスがありますのでとくに子どもたちに大人気！植物園では夜だけ咲く珍しい花にも出逢うこともできます。もちろん遊園地や展望台からの夜景を楽しむことも。今年の夏はお楽しみがいっぱいの「夜の動植物園」にぜひお越しください！

飼育年数 No.1

元気で長生き カバのカンナ

1962年8月生まれのカンナは今年45歳。福岡市動物園での飼育年数も当然一番！今でもとても元気に暮らしています。40歳と言われるカバの平均年齢から見れば、かなりの高齢ですね。しかも5年前にはな



サポーターズデーではこんな体験も。

カンナに逢いに行こう！

カバは夜行性ですので、カンナも夜に動き回ることが多いようです。8月の毎週土曜日に行っている「夜の動植物園」で、元気な姿が見られるかもしれませんね。

動物園面白 ランキング!!

動物園の No.1

たくさんの動物たちが一緒に暮らしている動物園には、聞きたいことや知りたいことがいっぱい！そこで今回は子どもたちからの質問が多い内容をもとにナンバーワンをご紹介します。

動物相談 受付ランキング

動物相談室には、動物のことやペットのことなどいろいろな質問が寄せられます。年間に寄せられる問合せは約1,500件。その中から動物相談員さんにお話を伺いました。

◆問い合わせが多い内容 BEST3
1位/傷病動物 2位/生態 3位/飼育方法

☆動物相談員さんのコメント
1位の傷ついた野生動物をどうしたらいいかや2位の動物の鳴き声や、繁殖時期、巣立ちの時期等の生態に対するお問い合わせが同じくらい多いです。中には、シマウマのそれぞれの縞は何センチ間隔ですか？という難しい質問も…。

ちなみに、ランキングは動物に関するものだけの順位ですが、実は、一番多いお問い合わせは、動物園への行き方やどんな動物がいますか等の総合案内なんです。

動物に関する質問を、園内にある動物科学館内の動物相談コーナーで受け付けています。お気軽にお立ち寄りください。お電話でもどうぞ。

☆動物相談☆
TEL092(521)2556 開園日の10時~16時30分

指定校・認定校ならではの確実な指導力!!

本学院は、(社)日本愛玩動物協会の指定と(社)JKCの認定を受けています。

動物飼養管理、トリマーのプロフェッショナルを養成。 4月生募集中!!

動物界に於いて信頼度の高いプロフェッショナルを養成することを目的に、実技教育に重点をおき、卒業後は愛玩動物飼養管理士・トリマーとして即戦力で活躍できるカリキュラムを実践しています。

(社)日本愛玩動物協会指定校・(社)ジャパンケネルクラブ認定校
九州ペット美容専門学校

〒810-0014 福岡市中央区平尾2丁目18-5 TEL(092)524-1232 FAX(092)521-2191

学院説明会(体験入学)開催
受付13:00、13:30開講

第18回 平成19年3月10日(土)
《平日は随時見学可能です》

●4月からの学院説明会スケジュールは、下記ホームページ、または直接お問い合わせ下さい。

●詳しくはホームページをご覧ください
<http://www.kyushupet.jp>

Pet produce ULTIMA

JKC公認トリマーが仕上げるペット美容室と、ガラス張りの中が見える安心のペットホテル、グッズ、フード、自家繁殖仔犬販売、屋上には広々約75坪の無料ドッグランなどのサービスを行っています。お気軽にお立ち寄り下さい。わんちゃん同伴の御来店の場合、初回ワクチン証明を確認させていただきます。



屋上のドッグラン(無料)でわんちゃんもご機嫌!!

美容、ホテルは無料送迎。うれしいワン!

福岡市南区大橋2丁目11-11CFKビル2F
TEL 092-532-0001
ホームページ <http://k-worksbyultima.com>
●営業時間/10:00~19:00
●定休日/毎週火曜日(4月より年中無休)
●駐車場/有り

【動物取扱業登録番号】販売/福岡西第1801061号 保管/福岡西第1801062号 登録/平18・12・15 有効期限/平23・12・14 動物取扱責任者:安田 直亮

ニホンザルの赤ちゃんに会いに来てください。

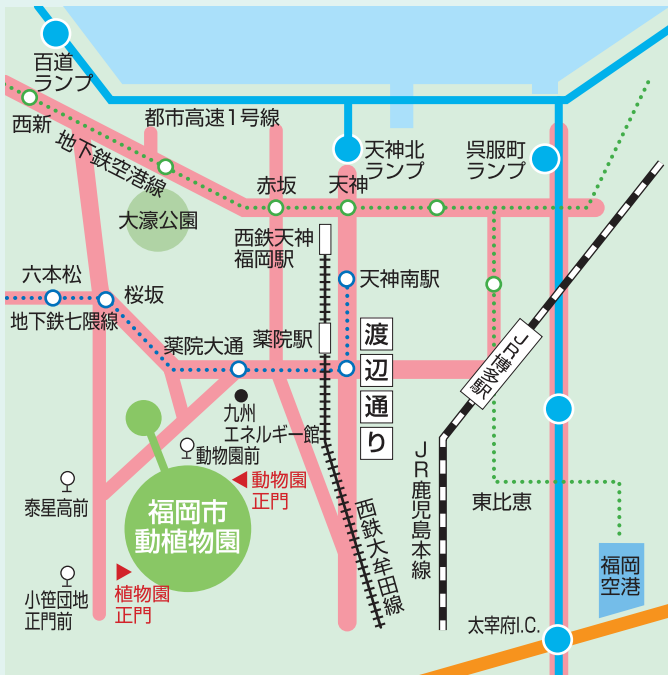
毎年3月～5月頃にニホンザルの赤ちゃんが産まれます。昨年、産まれた赤ちゃんもまだまだ小さくかわいいですよ。春はぜひサル山まで足を運んでみてくださいね。

ニホンザル【哺乳類・霊長目、オナガザル科】

- 分布：日本(北は北半島から南は屋久島まで、本州、四国、九州の各地に分布)
- 体長：50～70cm
- 体重：10～18kg
- 食物：果実、種子、花、葉、樹皮、小動物など



福岡市動植物園のご案内



もよりのバス停 動物園：「動物園前」(56・58番) 「泰星高校前」(56・57・58番)
植物園：「小笹団地正門前」(56・57・58番) が便利です。

■地下鉄利用の場合

地下鉄七隈線「薬院大通駅」下車 2番出口
「薬院大通り」56番・58番バスで約6分(土・日・祝 約20分おき)
徒歩で15分

■西鉄電車利用の場合

西鉄大牟田線「薬院駅」下車 南口
「薬院駅前」58番バスで約10分(土・日・祝 約20分おき)

■バス利用の場合

博多駅方面から…「博多駅前A」58番バスで約20分(土・日・祝 約20分おき)
天神方面から…「天神協和ビル前(10)」56番・57番*バスで約20分(土・日・祝 約10分おき)
*57番は「動物園前」を経由しません

休園日 毎週月曜日(月曜日が祝日の時はその翌日) 年末年始 12月29日～1月1日
*平成19年の4月2日、5月1日、8月13日は開園しています。

開園時間 9:00～17:00(入園は16:30まで)

入園料 大人400円(320円)、高校生200円(160円)

中学生以下無料 ()内は30人以上の団体料金

*福岡市内及び北九州市内在住の65才以上の方、心身障がい者の方は無料。

手帳等をご提示下さい。

*動物サポーター登録の方は1年間「年間パスポート」提示で無料になります。

*「植物園友の会」会員の方は「会員手帳」提示で無料になります。

駐車料 小型車500円、中型車1,000円、大型車2,000円

土・日・祝日は大変混雑しますので
公共交通機関をご利用下さい。

福岡市動植物園 総合案内所 TEL092-531-1968

〒810-0037 福岡市中央区南公園1番1号

●動物展示数

(平成19年1月末日現在)

ほ乳類…………… 42種236点

鳥類…………… 75種318点

は虫類…………… 20種 78点

合計…………… 137種632点

●植物展示数

(平成19年1月末日現在)

温室…………… 1,234種

屋外…………… 1,370種

●ホームページ

<http://www.city.fukuoka.jp> (福岡市)

動植物園だより

第98号 平成19年3月発行

発行／(財)福岡市森と緑のまちづくり協会

〒814-0001 福岡市早良区百道浜2丁目3-26
(福岡タワーセンタービル2階)
TEL092-822-5831

編集／福岡市動植物園

〒810-0037 福岡市中央区南公園1番1号
TEL092-531-1968(総合案内)

制作／有限会社 森田印刷所

〒810-0074 福岡市中央区大手門2丁目1-21

花と緑のまちづくりを応援します!

ご存知ですか? 総合緑化助成制度 (敷地面積500m²未満)

(財)福岡市森と緑のまちづくり協会では市民の皆様の花や緑を楽しむ環境づくりを応援しています。屋上、駐車場、生垣、花壇、建物の壁面など、緑化や花壇づくりにかかる費用の一部を助成します。助成の対象、範囲など詳しく下記ホームページにてご案内しています。

～みどりとあそぼ!ホームページ～

森と緑.com

<http://www.mori-midori.com>

福岡市動植物園に
ご来園の際は
お食事や休憩に
食堂をご利用下さい。

福岡市動物園・科学館横食堂