

動植物園 だより

Vol. 97

- (財)福岡市
森と緑のまちづくり協会
- 福岡市動植物園

特集

|わくわく動物情報局 |世界の蘭大集合

動物園

動物園トピックス／動物Q&A
冬の主役たち／ふれあい通信／動植物園再生計画

植物園

植物と話そう／植物園トピックス／植物Q&A
親子体験教室／のんびり寄り道散歩道

写真／平成17年度写真コンテスト

特選「鷲」

撮影 堺 一成

～読んで学ぼう～



よそ見していると落ちちゃうぞ。

学ぶことがあります。けれどもその中のひとつです。どんなに木登りが上手な猿でも、木から落ちることもあるように、どんなにその道にすべれた人でも、油断して失敗することもあるという意味です。

A 古くから伝わる日本の有名なことわざには、いろいろ

Q 今回の疑問「猿も木から落ちる」って本当!!

動物 Q&A



木登りが得意な猿は、赤ちゃのときから握力がとても強く、手や足の裏には、しわや指紋が多く、ものがつかみやすい形になっています。

ひょいひょいっと上手に木登りをする姿からは、落ちてしまふなんてことも考えられませんが、慌てるときや何かに気をとりたるときは、滑ってしまふこともあるみたいです。機会があれば、じっくりと猿の行動を観察してみたいですね。

ちなみに、「猿も木から落ちる」と似た意味のことわざに、「弘法も筆のあやまり」「や」河童の川流れ」というものがあります。みなさんも、油断しないで落ち着いて行動するよう日頃から心がけましょう。

なんでもインタビュー 教えて飼育員さん



甘えん坊は子猿の本能。

「わたしが近付くとビクッとして、手が滑って落ちることもありますが、生まれてすぐから親に抱きかかると本能的に抱きかかると腕の筋力が発達して、握力も強いので、めったに落ちることはないんです。握力も強いので、めったに落ちることはないんです。握力も強いので、めったに落ちることはないんです。」

テーマ 「猿の意外な習性」

「わたしが近付くとビクッとして、手が滑って落ちることもありますが、生まれてすぐから親に抱きかかると本能的に抱きかかると腕の筋力が発達して、握力も強いので、めったに落ちることはないんです。握力も強いので、めったに落ちることはないんです。」

次は4種類の猿を担当させてます飼育員さん(藤野正和さん(モンキー担当)、二ホンザル以外の他の猿の習性もお聞きしてみました。

●シロテナガザル
主に木の上で生活をしていて、各前肢とあり、とても手が長く木登りや枝渡りにも上手。逆に地面を歩くのが少し苦手。その姿はちょっとユニークです。

●クロクモザル
各前肢とあり全身黒色の体でクモのように長い手足と尻尾を持っています。くもに似ているので第五の手と言われるほど自由自在にあやつることができ、木から木へかなりのスピードで移動することができます。ただし水が苦手です。

動物に関する疑問を、園内にある動物科学館内の動物相談コーナーで受け付けています。お気軽にお立ち寄りください。お電話でも可。
★動物相談 TEL092(531)2550
開園日の10時～16時30分

●ブラッサグエノン
発見者でありオナガザルの名前のついたオナガザルの猿です。グエノンはいわゆる男の子という意味。アゴに大きな白い口ひげがあるのが特徴で、まるで水戸黄門さまのよう。寒さにも強く、水泳も得意です。

●ダイアナモンキー
ギリシア神話に出てくる女神ダイアナと同じように顔に三日月模様があります。お洒落な名前ですね。主に木の上で生活していて、地上にはなかなか降りてきません。寒さにも強く、スピードですばらしいことになっています。

動物園 Event schedule イベントスケジュール

- 10月22日(日) 中学生飼育体験教室
- 10月29日(日) 中学生飼育体験教室
- 10月下旬 児童及び幼児 動物画コンクール 作品展示
- 11月3日(金・祝) 児童及び幼児 動物画コンクール 表彰式
- 11月下旬 写真コンテスト (作品展示・表彰式)
- 2007年 1月2日(火) 新春福引大会
- 3月下旬 「粘土で遊ぼう」



動物サポーター 会員募集

動物サポーターとは、一般の方にサポーターとして動物たちの飼育費を支援していただくことにより動物園で飼育している動物により親しみを持っていただくための制度です。寄付金は、一口1,000円で何口でも可。

- 動物サポーター特典
- ①登録証(年間無料バスポート)の発行
- ②動植物園だよりの送付
- ③サポーター限定のイベント招待

サポーター限定企画 動物サポーターズ・デー「バックヤードツアー」

年2回開催しておりますサポーターズ・デー。この日開催のバックヤードツアーは、いつもは離れた場所からしか見れない動物たちと間近でふれあうことができるとあって、毎回、たくさんのお子様も大盛況。子どもはもちろん、大人も楽しめる大人気イベントです。動物にエサをあげたりできるのもツアーならではのお楽しみ。

サポーターズ・デー 開催日(予定) 平成18年11月12日(日)
●お問い合わせ先 福岡市動植物園 総合案内所 TEL092(531)1968

★動物サポーター制度の会計報告

平成17年4月1日から 平成18年3月31日までに 3,520件 4,204口 寄付金の総額4,204,000円
たくさんの方々に加入していただき、ありがとうございました。心よりお礼申し上げます。また今後ご支援くださると幸いです。寄付金は各動物の飼育費に充てさせていただきます。動物たちに代わりお礼申し上げます。



動物園 トピックス

- ★オオワシ(2005年3月9日生まれ) 【分類:ワシ・タカ目・タカ科】 北海道釧路市動物園から2006年5月15日にオオワシのメスがやってきました。鋭い目と大きくて黄色いくちばし特徴です。天然記念物にも指定されています。
- ★マレーグマ(2005年3月22日生まれ) 【分類:食肉目・クマ科】 ワシントン条約付属書I記載(絶滅のおそれのある種で、取引により影響を受けるもの)高知県立のいち動物公園から2006年5月16日にマレーグマのオスが1頭やってきました。名前はサニーです。みなさん、よろしく願います。
- ★ライオン(2003年5月6日生まれ) 【分類:食肉目・ネコ科】 大分県九州自然動物公園から2006年6月12日にライオンのメス「ネネ」がやってきました。オスの又又くんともすぐに仲良くなり、今では園内の人気者です。

追悼 アムールトラの「アルダン」が天国へ

2006年8月5日、永年にわたり福岡市動物園の人気者として、来園者や職員に愛されてきたアムールトラのオス、愛称「アルダン」が天国へ旅立ちました。長年、連れ添ったメスの「ミミ」が昨年6月に亡くなって1頭で頑張ってきましたが17歳という高齢のため亡くなりました。心から感謝するとともに、冥福を祈ります。なお、メスの「ミミ」との間に生まれた5頭のうち、現在3頭の子どもたちが旭山動物園や広島安佐動物園、静岡市日本平動物園で元気に暮らしています。



さようなら「アルダン」天国でゆっくり休んで下さい。

「強み」を活かす コラボレーション

目指すのは「儲かる仕組みづくり」

顧客ニーズに合った良質な仕事が求められている。自社の「強み」を見直してみませんか？ その「強み」さらに磨きをかけて互いにアピールしあい、共有しあう「仲間づくり」の場。それがp-collabo.comです。いますぐアクセスしてみてください「儲かる仕組みづくり」の第一歩が始まります

<http://www.p-collabo.com/>

印刷機材総合商社 **株式会社 モトヤ**

福岡 〒812-0029 福岡市博多区古門戸町8-7 TEL(092)291-8605
大阪 〒542-0081 大阪市中央区南船場1-10-25 TEL(06)6261-1931
東京・横浜・埼玉・千葉・名古屋・京都・姫路・神戸
ホームページ <http://www.motoya.co.jp/>

行ってみよう！
見てもいいよ！

わくわく動物情報局

肉食動物レポート編

動物園にはいろんな動物たちがいるけど、強くてたくましい肉食獣たちは、やっぱりみんなの人気者♪
どんな習性で、毎日どんなものを食べているんだろう。
近づくとはえるのかな〜？ちょっとコワイけど、いろいろ知りたいことばかり。
今回はそんな肉食動物たちの素顔に迫ってみました♪



大丈夫だと思うけど、注意してね。
マーキング（尿をかける）に注意して書いてるね！

レポート①「黒ヒョウ」

とっても身軽で素早い動きをする黒ヒョウ。
ここのサザンさんとサチコちゃんは大の仲良し♪

★黒ヒョウひとロメモ【分類:食肉目 ネコ科】

ネコ科。熱帯雨林からサバンナ、寒冷な山地などさまざまな場所に分布。他のネコ科動物に比べすぐれた適応力を持っています。とても動きが素早く、木登りや水泳も得意。シカやサルなどを襲い、捕らえた獲物は木の上まで持ち上げます。ヒョウの黒変種でよく見るとヒョウ柄が見えます。

とっても仲が良さそうな黒ヒョウのサザンさんとサチコちゃん。飼育員さんともとてもやさしい目で見てました。お話では鹿児島からやって来たオスのサザンくんは89年生まれの17才。メスのサチコちゃんは88年生まれでひとつ年上。2頭は仲が良く、園内でも大人気。高いところが大好きで、木の上のぼっこすることが多いらしく今回木の上でのんびりしてました。

でも本来はとっても素早い動きで獲物を捕まえるとのこと。ここでの食事はライオンなどと一緒で、馬肉・カンガルー肉・牛レバーなど1日1kgくらい食べるようです。飼育員さんから言われて気がきましたが、よく見るとちゃんとヒョウガラ模様になってました。ときどき仲良くじゃれあう姿が印象的でした。



大好きな木の上でのんびり。

みんな集れ!!



オオワシ・アンデスコンドル



ZOOスポットガイド 実施中!!

福岡市動物園では、大好きな動物のことがよくわかる「動物スポットガイド」を毎週日曜日に実施しています。飼育係が担当動物舎の前で、担当者だからこそ知っている動物たちの「くせ」や「習性」など、とっておきの話を披露します。時間等の詳細は福岡市ホームページか下記の総合案内所にお問い合わせ下さい。

お問い合わせ
福岡市ホームページ
<http://www.city.fukuoka.jp>
福岡市動物園 総合案内所
TEL092(531)1968

西門へ→

レポート③

「オオワシ」

オオワシはとても用心深いんだって。天然記念物にも指定されてるから大切にしなくちゃ。

★オオワシひとロメモ【分類:ワシ・タカ目 タカ科】

オオワシはワシタカ目に属しており、東アジアから日本の北海道、東北に分布。日本にいるワシの中では一番大きく、翼を広げると2m以上になります。海岸や川の近くに住み、主に魚を食べています。視力がとても発達していて、日本では天然記念物に指定されています。

飼育員さんのお話では、今年5月にオスの花嫁候補としてメスのオオワシが北海道の釧路動物園からやって来て今では2羽に。メスのオオワシは去年3月に生まれたばかりのまだ幼い子どもでどことなく可愛い感じ。オスはまだ慣れてないので警戒して、メスが近づいてきても逃げているうみ。早く仲良くな



黄色いくちばしが印象的。

え〜！ワシって肉を食べるんだー!?
ワシもお肉は大好き。



レポート②「ライオン」

大きくて迫力満点!やっぱりライオンは百獣の王!でも普段はとってもやさしい顔してるよね。

★ライオンひとロメモ【分類:食肉目 ネコ科】

百獣の王と言われるライオンはネコ科の動物。熱帯雨林を除くサハラ南部から南アフリカ、インド北西部に分布。1日のほとんどを休息して過ごします。通常10〜15頭くらいの群れで生活し、大型草食獣などをメスが共同で狩りをする事が多いようです。



気が優しい又くん。

動物の王様、ライオンはやっぱり人気者!ここではオスの又くん(11才)とメスのネネちゃん(3才)の2頭が仲良く暮らしています。又くんはすごく大きくて立派なたてがみもあって、百獣の王の貴族っぷり!今年6月に大分県アフリカンサファリから入園したばかりのネネちゃんはまだまだ子どもなので、時々又くんに寄り添って甘えたり。二頭とも昼

間はゴロゴロ寝てばかりと思ったら、突然「ガオーッ!」。これにはさすがにビックリ。毎日午後4時20分のお食事タイムでは、好物の馬肉・カンガルー肉・牛レバーなどを1日7kg食べることも。食事が終わったら、大きな声で鳴き交わっていました。「ごちそうさま〜」「ちゃんと食べたか〜」と言ってるのかな。又くん、ネネちゃん、これからも仲良く暮らしてね。

たてがみがあって大きい方がオスだね。

メスライオンは6月に来たばかり。まだ子どもなんですよー



コンドルって飛ぶ鳥の中では最大級なんだって!



もうきんるい
世界最大の猛禽類と言われているアンデスコンドルを見て、その大きさにビックリ!翼を広げた大きさは3m以上にもなるんだって!実物大の模型で大きさを測ってみたいけど、両手を伸ばしても全然届かない。それに長生きすることでも有名らしく、メスのアンデスコンドルは34年もここにいたんだって!飼育員さんのお話では、今でも卵を産み続けているとのこと。本当に驚きの連続です。

レポート④「アンデスコンドル」

飛べる鳥の中では大きさも重さも世界最大級!アンデスコンドルは長生きすることでも有名らしいよ!

★アンデスコンドルひとロメモ【分類:ワシ・タカ目 コンドル科】

コンドル科。名前の通り、中央アメリカから南アメリカのアンデス山脈に分布。全長1.1〜1.3m、翼を広げると3mにもなり、体重10kgを超えるものも多い。空を飛ぶ鳥の中では、アホウドリと並んで世界最大級。寿命が長いことでも有名で50〜60年生きた例もあるとか。

またお肉が大好きで、食べ物は馬肉や鶏頭など。もともと動物の死肉を食べていたので、頭に毛がないのは頭を突っ込んで食べてたからではないかと言われてるそうです。オスのアンデスコンドルだけにあるときは、食べ物を食べて満足すると少しふくれあがるみたいです。面白いですね。

※猛禽類(もうきんるい)/性格がたけだけしく、小鳥や小動物などをとって食べる大型の鳥。ワシやタカなど。



「とさか」があるのがオス。

今日はお客さんで混んどうる(コンドル)ね♪



ふれあいの中から「命」の大切さを感じてほしい。



夜の動物園での一場面。カメさんは子供達の人気者。

ふれあい通信

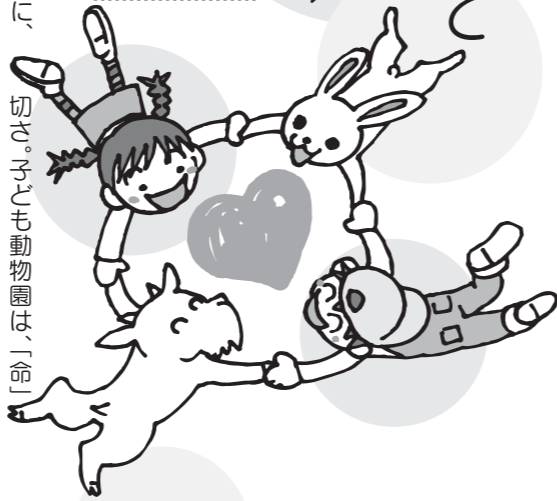
動物とのふれあいを通して 命の大切さを知ろう

～子ども動物園の役割～

動物たちとのふれあいを通して、「命」の大切さを知ってほしい。そして感じたい。こういふ思いから生まれた子ども動物園。ここでは普段、学校では体験することができない「動物とのふれあい」を通して、子どもたちに命の大切さを学んでいただきます。

子どもから「命」って何？って聞かれては答えられないことが多々ある人が果たしているんじゃないか。命は目には見えないもの、ふれあいでとてできないもの。大人が子どもたちに対して「命を大切にしよう」と言っても、具体的な意味がよく分からないのではないでしょうか。福岡市動物園には、動物たちとふれあいのための「子ども動物園」があります。

動物園があります。ここでは実際に子どもたちがヒツジやカメにふれあうことができ、ウサギなどの小動物を抱きかかえたりする体験ができます。命は学校で学んだり、人から聞いて覚えるものではなく、直接ふれあうことで、肌で感じてくるもの。ふれあいを通して伝えたいことは、「命」の大切さ。



また、毎週木曜日に実施(要予約)の「ふれあい教室」も毎回大人気！飼育員さん手作りの紙芝居による動物クイズを楽しんだあとは、ウサギやカメ、モルモットなどに実際にふれあうことができ、たくさんの子たちで賑わいます。抱きかかえるだけでもできるので、順番待ちも出る程の盛況ぶりです。

午前中の早い時間は動物たちのお食事タイムですので、飼育員さんに出会えたら、一緒にカメやウサギにエサを与えるチャンスです！なお、子ども動物園には、ウサギやアヒル、インコ、キジといった鳥類もたくさんいますので、どうぞ皆さんお気軽に遊びに来てください。

の卵を使ったクイズは、たくさんの子も真剣その目の、飼育員さんの話に夢中になっていました。

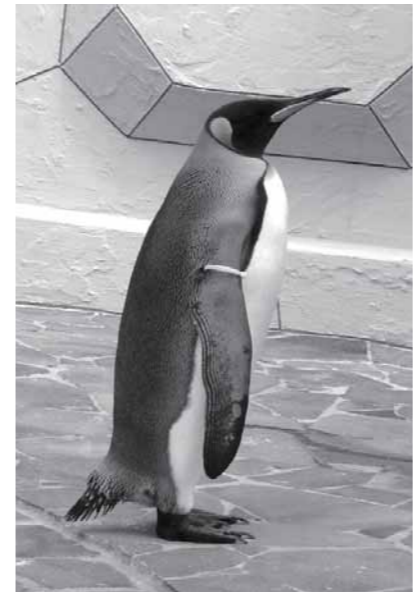
みんなおいでよ!! ふれあい教室

- 子ども動物園 申込受付中
1. 実施日時 / 毎週木曜日13:30～14:30(事前申込が必要)
※夏季(7月～9月)、冬期(1月～2月)は開催しないこともあります。
 2. 対象・定員 / 1日1団体(保育園・幼稚園・小学校低学年・その他)50人以内(10人以内は相談により決定)
 3. 内容 / ①小動物(ウサギ、モルモット、ひよこ、カメ(ソウカメ・ケツメリクカメ)とのふれあい、抱き方など指導。
②ヤギ、ヒツジに餌やり(希望者のみ)。
 4. 申込手順 / ①予定日の2週間前までに、電話にて団体名・日時・人数・連絡先等をご連絡ください。
②後日、受入可能か確認後、結果を電話連絡し、「ふれあい教室申込書」を郵送もしくはFAXします。
③申込書を郵送もしくはFAXにて送信してください。
 5. お問い合わせ先 / 福岡市動植物園 総合案内所 TEL092(531)1968

冬の主役たち

Hero & heroine of winter
寒いのが大好き

季節が変わる頃、動物たちにもさまざまな変化が起きています。寒い冬が近づくと、動物たちも冬支度を始めるみたいです。注意深くいろいろ観察していると新しい発見がありそうですね。今回は、寒い冬に強い動物たちをご紹介します。



冬はプールで元気に遊んでいます。

キングペンギン
●生息地: フォークランド諸島、サウスジョージア島など亜南極の島々に広く分布
●体長: 85～90cm ●体重: 12～14kg

寒いのが大好き私が冬の主役です
キングペンギン
冬がお似合いの動物といえばやっぱり雪や氷の上をヨチヨチと可愛らしく歩いていくペンギンではないでしょうか。中でもキングペンギンは大の人気者♪

「気性もおたやかで仲間同士でケンカもほとんどしません。子どもから大人にまで大人気なんですよ」と話す飼育係の江崎さんの顔も思わずニコニコ。
皇帝ペンギンの次に大きいといわれるキング(王様)ペンギンは、もともと南極大陸付

注!! 見て!! 見て!! 驚きの大変身!!

夏から冬へかけて、その姿が大きく変身をとげる動物もいろいろ。今回はその中でも、特徴がわかりやすい動物たちをご紹介します。

- シベリアオオヤマネコ
一番の特徴は、体毛の変化。夏は茶色だった毛が冬には灰色に変色して寒い冬に耐えられるように長くなります。ネコと言うよりは犬に近い体型で、もともと寒い地方に生息していますので、冬に強く夏は少し元気がないみたいです。でも水泳も得意なんですよ。
- ツシマヤマネコ
長崎県対馬だけに生息する、最も絶滅の危険性が高い絶滅危惧種IA類に分類されているツシマヤマネコ。冬を迎える前に、体毛も長くなり、体重も夏は4kg位ですが冬には食事量も増え4.5kgほどに。3月から5月にかけて元に戻ります。
- フタコブラクダ
周囲の温度に合わせて体温を調整でき、長い毛や厚い皮膚で気温の変化から体を守ります。夏前になると冬毛が大量に抜け落ちますので、その変化は一目瞭然。もともと砂漠に生息していますので、環境の変化に適応した体のしくみになっています。
- ニホンジカ
大きなツノが印象的なシカ。夏毛は鹿の子模様が特徴的ですが、冬毛は灰褐色となります。オスだけが持つといわれるそのツノは毎年1回抜けかわるという特徴があります。春先にツノが落ち、9月頃までには立派なツノが完成します。



本気の製本やっています。

業務内容を記載しておりますが、当社にはあためている製本アイデア等、たくさんございます。クライアント様のニーズに合わせた製本を御提案致します。まずは、お気軽にご相談下さい。

業務内容 **並製本** 糸かがり、アジロ綴じ、無線綴じ、平綴じ など
上製本 全般(各種出版物、町史、自分史など)
その他 和綴じ、卒業証書ホルダー、メニューカバー

篠原製本株式会社 TEL / 092-552-1146 FAX / 092-552-8461
E-Mail / info@shino-bb.biz-web.jp
〒811-1344 福岡県福岡市南区三宅3丁目18-6 URL / http://www.shino-bb.biz-web.jp



九州唯一 認定校ならではの確実な指導力!!
(社)日本愛玩動物協会、(社)JKCの両認定を受けているのは九州では本校だけ。

動物飼養管理、トリマーのプロフェッショナルを養成。4月生募集中!!

動物界に於いて信頼度の高いプロフェッショナルを養成することを目的に、実技教育に重点をおき、卒業後は愛玩動物飼養管理士・トリマーとして即戦力で活躍できるカリキュラムを実践しています。

(社)日本愛玩動物協会認定校 (社)ジャパンケネルクラブ認定校
九州ペット美容専門学校 〒810-0014 福岡市中央区平尾2丁目18-5 TEL(092)524-1232 FAX(092)521-2191

●詳しくはホームページをご覧ください
<http://www.kyushupet.jp>

開花



げっかびじん 月下美人

- サボテン科クジャクサボテン属
- 原産地: メキシコ・ブラジル
- 開花期: 6月~11月
- 草丈: 約1m~2m
- 花径: 約20cm~25cm

白い大輪の豪華な花が、夜8時頃に開花し、2時間ほどでしぼむ寿命の短い花です。

美人薄命というわけか、月下美人の園芸名が付いています。香りがとても強く、匂いで花が咲いてる事によく気付くと言われます。花言葉は儂い美、儂い恋、繊細。

植物と 話そう

いちにちばな 一日花特集

その名が示すように、わずか一日しか花を咲かせることができない一日花。一生懸命にその命を咲かせて、パッと散ってしまふ。なんとも儂くも儂いものです。今回はそんな一日花と言われる不思議な植物たちを紹介いたします。

花が開く様子



つきみそう 月見草

- アカバナ科二年草
- 原産地: 北米南部~南米
- 開花期: 5月~8月
- 草丈: 約20cm~50cm
- 花径: 約4~5cm

嘉永年間(江戸時代)に渡来し、鑑賞草花として栽培されましたが、時が移るにしたがっていつしか姿を消し、幻の花といわれています。夏の夕方、細長いつぼみを徐々にほどき、純白の四弁花を開きます。中央に長いめしべが立ち、柱頭は十字形をしており、夜半になると淡い紅色に変わり、朝にはしぼんでしまうかない花です。



スイフヨウ (酔芙蓉)

- アオイ科フヨウ属
- 原産地: 中国
- 開花期: 8月~10月
- 草丈: 約2~3m
- 花径: 約10cm~20cm

スイフヨウは、フヨウの数少ない園芸品種の一つです。八重咲きの花で、朝の咲き始めは白色で、午後にはピンク、夕方には紅色と、時とともに刻々と色を変えていきます。花色が変わっていく様子が、シラフの顔から次第に酡顔になっていくのに似ているということで、「酔芙蓉」という名が付けられたと言われています。

花が開く様子



もっと楽しく、もっとやさしく みんなの動植物園が 変わります!!

福岡市動植物園 再生計画

より魅力ある 動植物園を目指して

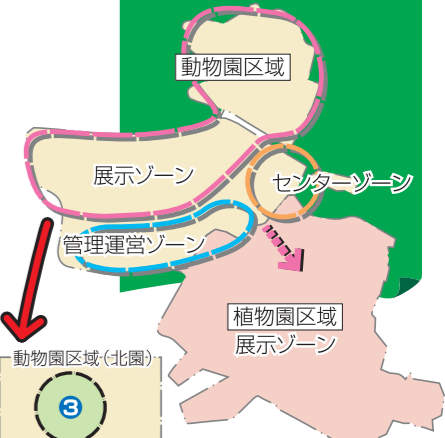
福岡市動植物園が開園してから約半世紀。植物園は四半世紀を迎え、その間多くの皆様から親しまれてきました。福岡市では老朽化

が目立つ動物園を中心に、動物たちと人にもやさしい動植物園へとエリア単位で段階的にリニューアルを進めていきます。

動物と植物が一体となった、より魅力いっぱい、新しい動植物園施設にご期待ください!

リニューアル概要

動物たちが本来持っている力を発揮できる広々とした空間づくり、また、動物たちをより近くで観察していただけるための展示方法に工夫した整備を行います。



- #### 展示ゾーン
- 1 アジア熱帯の渓谷エリア
 - 2 アフリカの草原エリア
 - 3 日本の自然エリア
 - 4 動物行動・環境への適応エリア
 - 5 バードガーデンエリア
 - 6 センターゾーン
 - 7 動物園正門
 - 8 管理運営ゾーン



【アジア熱帯の渓谷エリア】

ゾウやトラ、アジアサルなどを中心としたアジア在来種動物の飼育展示エリアです。オランウータンのタワーをはじめ、動物本来の生態に合った空間をつくりだします。また空中観覧デッキなど、いろいろな角度から動物たちの生態を観察できるようになります。



【アフリカの草原エリア】

キリンやシマウマ、ライオン、カバなどを中心としたアフリカ在来種動物の飼育展示エリアです。全体に広々としたスペースをつくりだすとともに、動物たちをより間近で観察することができる場所をつくります。



ペンギン館
水中を俊敏に飛びまわるペンギンたちの行動をより深く実感できます。

具体的には、動物を生態地別に分けた、5つの展示エリア、①アジア熱帯の渓谷エリア②アフリカの草原エリア③日本の自然エリア④動物行動・環境への適応エリア⑤バードガーデンエリアというそれぞれの生態に合った空間をつくっていきます。オランウータンの空中行動、間近で見るゾウの迫力、大型水槽の中で飛びまわるダイナミックなペンギンなど、驚きワクワクする動物展示を目指します。



福岡市動物園のもう一つの魅力

動物だけじゃない

動物達を見てまわる以外にも、お子様やご家族の皆様がよりいっそう園内で楽しく過ごせるようにアストロメリーや市内を一望できる観覧車などを設置しています。動物園にお越しの際は、是非ご利用ください。園内にある、遊戯施設は、(財)福岡市森と緑のまちづくり協会が運営管理を行っております。

~みどりとあそびホームページ~

森と緑.com
<http://www.mori-midori.com>

お住まいのリフォームのことならフチカにおまかせ!!

株式会社フチカ
TEL 092-281-4448 FAX 092-281-3152
http://www.fuchika.co.jp E-mail:reform@fuchika.co.jp



芝生は環境改善に大きな力を発揮します。

の温度を下げるなどの効果があります。飛砂やホコリを防ぎ、雨滴による土の飛散を防止、斜面では土砂崩れの



こたえ

芝生は土の単位面積の約10倍の葉面積を持つといわれており、炭酸ガスの吸収と酸素の放出を効率的に行っ

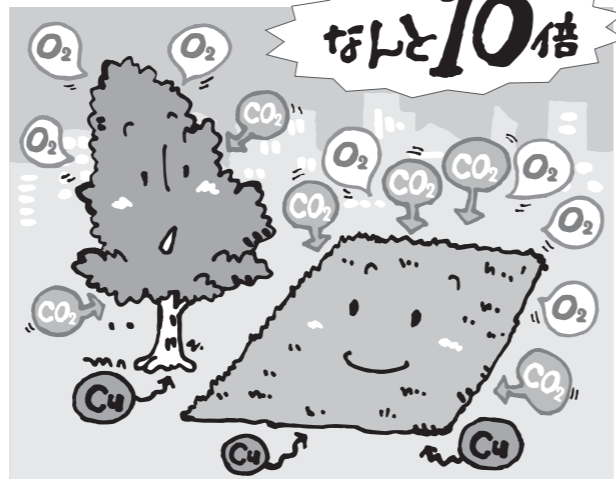


今回の疑問

どうして芝生を植えるの？

植物 Q&A

緑は環境に良いものであるとご存知かと思います。でも実際にどのような効果があるのか、正しい知識をお持ちの方は多くないのかもしれませんが。今回は、わたしたちの身の回りにある「芝生」について考えてみましょう。



土の約10倍の葉面積を持つ芝生は大量の酸素を発生します。

防止など地表面の保護にも大いに働いてくれるのです。根から有害な重金属などを吸収する作用もあり、その茎葉を刈取り除去すれば土壌汚染の防止にもつながるといわれています。

また、芝生が美しく広がる緑の景色を見ることにより、心が安らぐこともしばしば。芝生の上で「ロンと寝転んで澄んだ空を見上げるだけで、ほとんどの人は気持ち良いと思うことでしょう。福岡市植物園の中央芝生広場にも気持ち良いほどの芝生が広がっています。都会の雑踏から離れ、澄んだ空気を味わいながら、鳥たちの鳴き声に耳を傾ける。せいたくな時間かもしれませんね。よく晴れた日に、芝生の上でのんびり過ごしてみませんか。きっと心がすっきりさわやかになると思います。

なるほどコラム くらしとみどり

テーマ

「都市環境と植物」

地球の環境問題とされているもののひとつに地球温暖化問題があります。たとえば都市部の気温が周辺部より高くなる「ヒートアイランド現象」などがあげられます。ビルや道路の多い都市は、太陽の熱によってコンクリートやアスファルトが熱くなること、また、ビルの冷房や暖房、自動車から出る熱で中心部は周りよりも気温が高くなり、熱(ヒート)を持った場所が島(アイランド)のように見えることからこういわれています。この現象を解決するため、省エネを進めたり、緑地を増やすことが今後、ますます必要となってくるのです。



中央芝生広場。

現在、福岡市では屋上緑化助成制度等を設け、都市環境の改善に努めています。いつもは何気なく目になっている植物ですが、私たちの暮らしにも深い関わりがあり、生物が生きていくための重要な役割を担っているのです。地球規模の問題で、スケールが大きく個人的には関係ないと思いがちですが、私たちひとりひとりが都市における植物の重要性をしっかりと認識することが何よりも大切なことなのです。

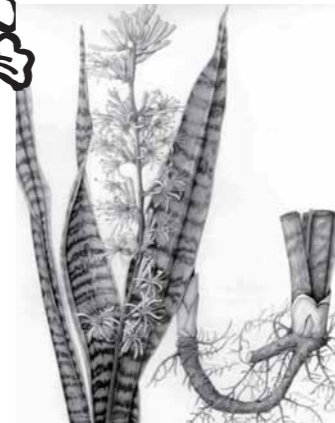
植物園 トピックス

Topics of Botanical garden



Topics 2 第11回 植物画コンクール

植物画を描くことで、植物の姿、形をよく観察し、植物のそれぞれの特性を正しく理解すると共に植物に対する興味を持ち、自然保護への関心を高めて頂くことを目的に開催している「植物画コンクール」も今回で11回目を迎えます。今回も、皆様からの多数のご応募をお待ちいたしております。どうぞご応募お願いします。



第10回「植物画コンクール」一般の部受賞作品
福岡市長賞「サンセベリア」
近藤浩子さん(岡山市)

応募規定

- ◆応募資格/中学生以上の方
- ◆募集部門/中学生・高校生の部、一般の部
- ◆作品規格/応募作品数はお一人様1点、未発表のオリジナル作品に限らせて頂きます。画材や表現方法に制限はありませんが、クレヨンなど他の作品を汚すおそれのある画材は使用不可とさせていただきます。用紙サイズはB4判(25.7cm×36.4cm)。植物以外のもの(植木鉢)を描いたり、背景に着色したりする必要はありません。

応募方法

- ◆応募票に住所・氏名・年齢・電話番号・植物名・いずれの部等の必要事項をご記入のうえ、作品裏面の右下に貼付けのうえ、下記までご郵送ください。必要事項は必ずご記入ください。尚、送付の際に作品を折ったり、丸めて筒状にしないようご注意ください。
- ◆受付期間/平成18年11月1日～平成19年1月31日
- ◆応募先及びお問い合わせ先
〒810-0033
福岡市中央区小笹5丁目1-1
福岡市植物園植物画コンクール係
TEL092(522)3210

Topics 3 植物ガイド ボランティア

福岡市植物園では、ご来園された方楽しんで頂くため、毎週土・日と祝日の午前10時～12時、午後1時～3時まで、ボランティアによる植物等のガイドを行っています。珍しい花や木の紹介、季節の見所などをガイドいたします。花と緑の案内館に植物ガイドボランティアが待っておりますので、どうぞお気軽にお声がけください。



入口から入ってすぐの左側のログハウスが花と緑の案内館。

Topics 4 春の七草がゆ会

春の七草、あなたはいくつご存知ですか？寒い季節にうれしいプレゼント！植物園ご来園先着200名様に春の七草がゆをお召し上がり頂きます。春の七草の紹介もありますので、おいしいおかゆで温もりながら、どんな種類があるのか勉強されてみませんか。

- 開催日時
平成19年1月6日(土)11時～
- 定員
先着200名様

Topics 5 植物園「友の会」入会受付中

市民の皆様が植物並びに植物園を愛する人々の輪を作り植物園と市民との交流の絆を通して、植物園を憩いの場とすることで、より親しまれる市民参加型の植物園となるために「友の会」を設立しました。只今、入会受付中です。

特典

- 会員期間中は動植物園入園料が無料となります。
- 楽しい会員手帳を差し上げます。
- 入園8回で素敵な花鉢をプレゼント。
- 会員向けイベントに参加できます。
- ※会員期間：入会日より平成19年3月31日まで

花苗寄付金代

- 個人の方 ひと口2,000円より
- 法人・団体 ひと口5,000円より
- どなたでもご入会いただけます。
- いただいた寄付金は、園内市民花壇の花苗代に充てさせていただきます。

Topics 1 ハカタユリ

中国の湖北、湖南、四川、雲南省等の中南部の山岳地帯を原産地とするユリで、中国においては「野百合」と呼ばれています。葉は広披針形で6月下旬から7月下旬にかけてテッポウユリによく似た筒状の花を横向きに2～3輪付けます。花弁は厚く開花直後は花弁全体が黄色みを帯びていますが、半日～1日で白色となり、花弁外側は開花に近づくに従って紫紅色を呈するようになります。別名「ニオイハカタユリ」とも言われるように強い芳香を放つ花でもあります。中国においては、古来より薬用、食用として、高貴な人々に珍重されてきました。

「日本のユリ」著者である清水基夫氏によりますと、日本には約800年前の鎌倉時代に中国(宗の時代)との交易により、博多(博多の津)の地にもたらされ、博多から国内に広まったことから「ハカタユリ」と呼ばれるようになったと言われています。

「第22回全国都市緑化ふくおかフェア」展示の為に復活させ、フェア終了後に福岡市植物園で引き続き育てていくことになりました。



ランラン

世界の蘭大集合!

日々、いろいろな人たちの心を魅了し、その美しさと、優雅さをあらわして「花の女王」とも呼ばれる蘭



◆ 蘭の魅力いろいろ

蘭には、人を惹きつける魅力がいっぱい。とても大きくて色彩も鮮やかな花を付け、素晴らしい香りを放つものから、小さくて繊細で可憐なものまで…蘭にはさまざまな種類があり、それぞれとても魅力的です。種類によっては一年中、その姿を楽しむこともでき、室内や屋外、いろいろな場所で育つとされています。

◆ 蘭の種類

現在、世界中に七百〜八百属、二万五千種類以上の蘭が自生しているそうです。しかも人工的に交配されたものが約十萬種

1- アジア・オセアニアの蘭

中南米の次に野生蘭が多く中心は東南アジア地域。女神アフロディテのスリッパという意味のパフィオペディルムや、デンドロビウム、シンビジウム、ファレノプシス(胡蝶蘭)が分布しています。



ファレノプシス



デンドロビウム



シンビジウム

2- アフリカ・マダガスカル

アジア、中南米に比べて種類は少ないが、独自の分化をしています。単茎性の着生蘭には黄緑や白い花が多い。地生蘭のディサヤ、アングレクム、エランギスなど分布しています。



アングレクム



◆ 寒蘭展のご案内

【期間】2006年
11月7日〜11月12日
11月28日〜12月3日

【会場】福岡市植物園温室
ギャラリー室にて
蘭愛好団体主催による、寒蘭展です。期間中は、ぜひ温室へお越しください。

3 中南米の蘭

野生蘭全体の約3分の1がこの地域に自生している。蘭の女王と呼ばれるカトレアや、アイスクリームの香料となるバニラ、オンシジウム、ミルトニアなどが分布しています。



ミルトニア

カトレア



オンシジウム

第9回 福岡市植物園蘭展のお知らせ

【期間】2007年3月17日(土)〜3月25日(日) 【会場】福岡市植物園

福岡市植物園では毎年、春に「植物園蘭展」を開催いたします。期間中は、蘭の愛好団体が育てたさまざまな蘭を、温室内に展示いたします。協力団体による蘭のディスプレイ展示も実施。その他、押し花などの作品展示会や、蘭の販売・相談会なども実施。原種、希少種などめづりに見ることのできない蘭にも出会えますので、



前回の蘭展の様子。

ちょっとした世界旅行に行った気分になれるかもしれませんね。見て聞いて、蘭と触れ合う楽しいイベント盛りだくさん! お揃いで、ぜひ来園ください。

※各種イベントに関する詳細は、内容が変更される場合がございます。ご了承ください。
福岡市植物園 総合案内所
TEL: 092-931-1000

ココスは味と素材と食空間にこだわった気軽にグルメを堪能できるキッチンです。



CHICKEN'S KITCHIN
COCOS
チキンズキッチン・ココス



【営業時間】
PM7:00〜AM3:00 (オーダーストップ/AM2:30)
粕屋郡志免町志免中央3丁目1-1 大のビル2F
TEL092-931-2023

【ご存知ですか？ 植物園のもう一つの魅力】



天神や高宮方面の景観が一望できます。



喫茶室「花の風」。



中央広場奥にある展望台。



お散歩で疲れたら、ちよっと休憩してみませんか。展望台横にある花の風はテラスもあってとてもお洒落な雰囲気にもまれた喫茶室。ガラス張りの店内には自然の光がたっぷり。ドリンクはもちろん、軽いお食事も楽しめます。寒い冬、体をポカポカ温めてく

喫茶室「花の風」の
ティープレイク

中央広場を歩いて行くと左手の奥に見えるツタの這った高い建物があります。標高74メートルの展望台です。園内はもちろん、天神などの市街地が見渡すことができます。それぞれ違う景色が楽しめますので、ご年配の方から若い方まで「ここでおきの場所」として大人気。所々に休憩用のベンチが設置されていますので、ひと息つきながら、頂上を目指しゆっくり上っていくことができます。植物園に来られたら、展望台でパノラマを楽しんでみませんか。

展望台は「ここでおきの」の
お散歩コース



れるドリンクとして大人気なのがハーブティー。人気の秘密は、①紅茶と4種類のハーブをブレンドしたオリジナル特製ハーブティーなので、ティーバックでは出ない濃厚な味わいと香りが楽しめる②可愛いらしいポット入りで2杯分飲める③何とこれで350円！という安さにあります。ちなみに天神などの喫茶店では、この値段でこんなハーブティーが飲めるお店はなかなかありません。

お食事での一番人気は自家製フレイシス。1日で100食出ることもあるそうです。美味しさの秘訣は1時間ほどトトロ口になるまで煮込んだ玉ねぎ。丁寧に味付けされた手作りの貝だくさんカレーは植物園のひそかな名物。植物園に来られるお客様の中には、この店のカレー目当ての方も結構いるとか…。ご来園の際は、ぜひご賞味ください。



●特製ハーブティー (ポット入り・350円)
カモミール・レモングラス・ペパーミント・レモンバーム、4つのハーブと紅茶をブレンドした特製ハーブティー。

お散歩メモ

《冬に咲く花》
クリスマスローズ

初冬から春にかけて、花の少ない季節にうつむきかげんにひっそりと咲く花。冬の貴婦人、クリスマスローズ。本来はキンポウゲ科ヘレボルス属の一種である「ニゲル」のことを指します。ヨーロッパではクリスマスの時期に咲く、バラ(ローズ)に似た花、ということから命名されました。



展望台付近の花壇で咲いています。



ユーモラスな「どんぐりの置物」。



小さなどんぐりに顔を書いたり、帽子をかぶせたり、親子でかわいい置物づくりに挑戦中！

この10月の親子体験教室は、秋とご一緒に「どんぐりの置物」づくり

★10月の体験教室
どんぐりの置物づくり
チャレンジ！

植物園内に落ちているどんぐりなどを使って置物づくりにチャレンジしていただきます。材料のどんぐりは植物園内のもの。形にあわせて目や鼻、口を描いたり、耳や帽子をくっつけたりして、自分だけのどんぐり置物を作るといって作業です。どんな置

親子で協力し合って作業を楽しむことができます。親子体験教室。植物園にある草や木、木の実などを実際に使ったモノづくりは自然に触れ合うこともできて毎回大好評！作っている間はみんな真剣。「一生懸命、親子で頑張っている姿がこちらから見られます。」「ほい、見て見て」「じゃあ、できたよー」という声も飛び交い、とってもにぎやか。みなさんもぜひこの機会に参加してみませんか。

自然と遊ぼう！触れ合おう！
親子体験教室



木の実が可愛い「クリスマスリース」。



難しいところは、お父さんやお母さんがお手伝い、ツルや木の実が素敵なリースに大変身。

植物園内にある喫茶室「花の風」の裏側のふじ棚のツルがたくさ

★12月の体験教室
木の実を使った
リースづくり

●開催日時 平成18年12月9日(土)
●申込締切 11月30日(木)必着

親子のチームワークはもちろん腕のみせどころですね。一体どんなリースができあがるのか、今年も楽しみです。

物ができあがるか楽しみですね。●開催日時 平成18年10月14日(土) 土・日・祝日は園内ガイドボランティアの指導による、どんぐりの置物づくりの体験もできます。

親子体験教室
参加者募集!!

- 会場: 福岡市植物園
- 対象: 小中学生と保護者
- 定員: 20組(40名)
- 料金: 参加費用無料・要入園料
- 申込期間・方法

往復はがきに行事名と、参加者全員の住所、氏名、年齢、学年、電話番号を記載して下さい。申し込み多数の場合は抽選いたします。

- 申し込み・問い合わせ
福岡市植物園
〒810-0033
福岡市中央区小笹5丁目1-1
TEL092-522-3210
FAX092-522-3275

高度情報化社会を支える印刷業をトータルにサポートいたします。



株式会社 千代田サプライ

本社 〒812-0042 福岡市博多区豊1丁目8-21 TEL092-431-5211 FAX092-431-3355
佐賀支店 〒849-0302 佐賀県小城市牛津町柿樋瀬1139-1 TEL0952-51-5851 FAX0952-66-5090
熊本支店 〒816-8034 熊本市八反田1丁目9-7 TEL096-213-6871 FAX096-385-9788



2006年10月2日(月)より山口銀行は、もみじホールディングスと経営統合し、地域の皆様に最高のサービスとご満足を提供する金融グループの形成を目指してまいります。

【福岡店】〒812-0025 福岡市博多区店屋町8-27 TEL092-291-6231 【西新店】〒814-0002 福岡市早良区西新5丁目15-37 TEL092-823-3851
【赤坂門店】〒810-0073 福岡市中央区舞鶴2丁目2-8 TEL092-761-6331 【博多駅東店】〒812-0013 福岡市博多区博多駅東2丁目5-1 TEL092-451-2981

http://www.yamaguchibank.co.jp

秋に香る花 キンモクセイ(金木犀) / モクセイ科モクセイ属

中国原産の常緑小高木樹であり、日本には庭木として渡来。しかし渡来したのは雄株だけで雌花はなく、果実を見る事はできません。香りがとても良いため、主に公園樹や庭園用に植栽されています。開花は10月頃、秋のお彼岸の前後と言われています。小さくて目立ちませんが、オレンジ色の小さな花を無数に咲かせます。花期は短く、1週間から10日位で散ってしまいます。花が散ると、金色の雪が降り積もったようでとてもきれいです。



福岡市動植物園のご案内



もよりのバス停 動物園:「動物園前」(56・58番) 「泰星高校前」(56・57・58番) 植物園:「小笹団地正門前」(56・57・58番) が便利です。

■地下鉄利用の場合

地下鉄七隈線「薬院大通駅」下車 「薬院大通り」56番・58番バスで約6分(土・日・祝 約20分おき) 徒歩で15分

■西鉄電車利用の場合

西鉄大牟田線「薬院駅」下車 「薬院駅」58番バスで約10分(土・日・祝 約20分おき)

■バス利用の場合

博多駅方面から…「博多駅前A」58番バスで約20分(土・日・祝 約20分おき)
天神方面から…「天神協和ビル前(10)」56番・57番バスで約20分(土・日・祝 約10分おき)
※57番は「動物園前」を経由しません

休園日 毎週月曜日(月曜日が祝日の時はその翌日)
年末年始12月29日～1月1日

開園時間 9:00～17:00(入園は16:30まで)

入園料 大人400円(320円)、高校生200円(160円)

中学生以下無料 ()内は30人以上の団体料金

※市内在住の65才以上の方、心身障がい者の方は無料。手帳等をご提示下さい。
※動物サポーター登録の方は1年間「年間パスポート」提示で無料になります。
※「植物園友の会」会員の方は「会員手帳」提示で無料になります。

駐車料 小型車500円、中型車1,000円、大型車2,000円

土・日・祝日は大変混雑しますので
公共交通機関をご利用下さい。

福岡市動植物園 総合案内所 TEL092-531-1968

〒810-0037 福岡市中央区南公園1番1号

●動物展示数

(平成18年8月末日現在)

ほ乳類……………43種247点
鳥類……………77種324点
は虫類……………21種82点
合計……………141種653点

●植物展示数

(平成18年8月末日現在)

温室……………1,234種
屋外……………1,399種

●ホームページ

<http://www.city.fukuoka.jp> (福岡市)

動植物園だより

第97号 平成18年10月発行

発行／(財)福岡市森と緑のまちづくり協会

〒814-0001 福岡市早良区百道浜2丁目3-26
(福岡タワーセンタービル2階)
TEL092-822-5831

編集／福岡市動植物園

〒810-0037 福岡市中央区南公園1番1号
TEL092-531-1968(総合案内)

制作／有限会社 森田印刷所

〒810-0074 福岡市中央区大手門2丁目1-2-1

「運ぶ」を支え、環境と未来をひらく
Trucks for life

ISUZU



GIGAMAX G-CARGO

FORWARD F-CARGO

ELF

いすゞ自動車九州株式会社 〒812-0055 福岡市東区東浜1-10-85 TEL092-641-7711(代表)



古紙配合率40%再生紙を使用しています